

OPPTAKSRAPPORT 2013



INNHold

Forord	3
1. DEL I – Bacheloropptaket.....	4
1.1 Historiske tall.....	4
1.2 Søkertall og frafall.....	6
1.2.1 Søkerutvikling på avdelingsnivå	7
1.2.2 Fylkesfordeling – pr avdeling	8
1.2.3 Poenggrenser	13
1.2.4 Kvinneandel	15
1.2.5 Søkere med etnisk minoritetsbakgrunn	16
1.3 PHS, nasjonale trender og andre institusjoner.....	20
1.3.1 Alder og kjønn	20
1.3.2 Søkertall, kvalifiserte og svarprosent	22
1.4 PHS og distriktene.....	25
2. DEL II – Etter- og videreutdanning	27
2.1 Søkere og studenter – utvikling siste 4 år	27
2.1.1 Søkere og studenter fordelt på etterutdanning og videreutdanning.....	29
2.1.2 Søkere og studenter fordelt på hovedområder/fagområder.....	30
2.1.3 Kvinneandel	32
2.2 EVU-opptaket - studieåret 2012/2013.....	34
2.2.1 Søkere og studenter - utdanningsnivå.....	34
2.2.2 Søkere og studenter - seksjonsnivå	35
2.2.3 Kjønnfordeling.....	36
2.3 PHS og distriktene, særorgan og andre etater.....	39
2.3.1 Fordeling politidistrikt	40
2.3.2 Fordeling særorgan	42
2.3.3 Fordeling andre etater	43
3 Nøkkeltall – kort sammendrag	44
Vedlegg	46

FORORD

Hvert år produseres det store mengder tall og statistikk innenfor en rekke områder.

Politihøgskolens styre så vel som Politidirektoratet og ledelsen skal vite skolens status og måloppnåelse innenfor en rekke områder, media har sine spørsmål de ønsker svar på, opptaksnemnder ønsker å vite resultatene av opptaket som ble gjennomført, rekrutteringskontakter trenger å vite hvordan deres politidistrikt rekrutterer osv.

Totalt sett produseres det dermed mye statistikk om både bachelor- og EVU-opptak, der bare bruddstykker benyttes her og der. I andre tilfeller produseres det statistikk som kan være av interesse for ansatte, samarbeidspartnere og andre, men som vi mangler kommunikasjonslinjer ut til. Vi har derfor laget en rapport som sammenstiller tall med forklaringer for hele opptaket, og som viser utvikling over tid.

Vi ønsker at Opptaksrapporten skal oppleves nyttig for de som trenger tall for opptaket, og interessant for de som liker å følge med. Målet er å lage en Opptaksrapport hvert år.

*Januar 2014, revidert februar 2014
Studieavdelingen
Seksjon for opptak og rekruttering*

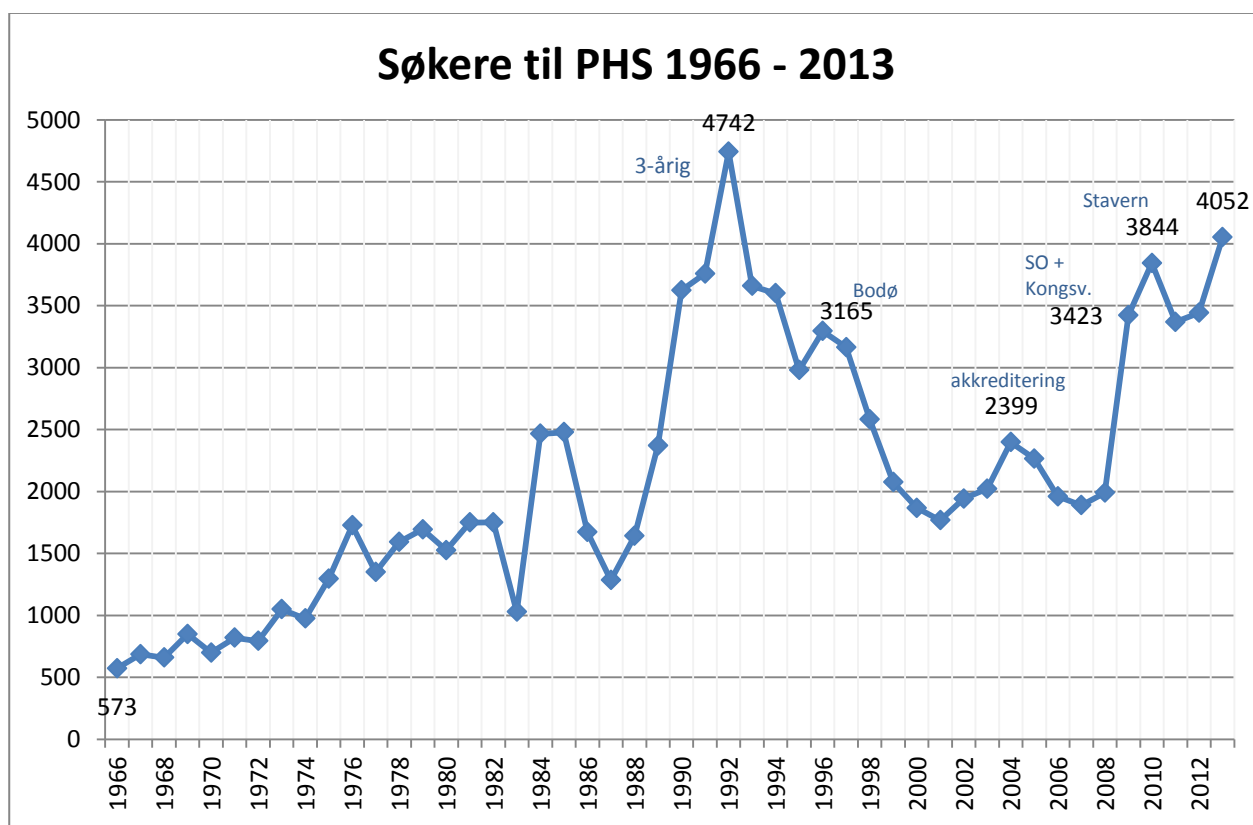
1. DEL I – BACHELOROPPTAKET

1.1 Historiske tall

Søkertallene i 2013 ble omtalt som «et rekordår» for søking til Politihøgskolen (PHS), med 4 052 registrerte søkere rett etter at søknadsfristen utløp 1. mars. Sammenlignet med tilsvarende tall i 2012 representerte dette en økning på nær 18 % (+ 610 søkere)

Rekordsøking i 2013 er likevel en sannhet som må modifieres litt. Går vi langt nok tilbake i tid finner vi at søkerinteressen var høyere i 1992, da Politihøgskolen hadde 4 742 søkere som konkurrerte om 250 studieplasser, i motsetning til 4 052 til 720 studieplasser i 2013.

I løpet av de siste årene har det vært en stor utvikling ved Politihøgskolen. Vi har gått fra et system der antallet studieplasser varierte fra år til år, til et system der antallet studieplasser nå har vært fastsatt i fire år på rad (noe som sist skjedde i 2000-2003). I løpet av det siste tiåret har man gått fra to studiesteder til fire. Politihøgskolen har blitt tilsluttet Samordna opptak (SO), noe som har ført til endringer både i søknadsprosess så vel som kriterier for saksbehandlingen i opptaket, i tillegg har opptakskravene over tid blitt mer omfattende. Derfor blir det heller ikke naturlig å sammenlikne de siste års søkertall med «forhistoriske» tall. Vi velger likevel å illustrere utviklingen i søkerinteresse helt tilbake til 1966 i fremstillingen nedenfor, først og fremst for fornøynsens skyld, samt for å vise noen faktorer som har påvirket søkertallene.



1966: Det laveste kjente søkertallet til Politihøgskolen, da 573 personer søkte å bli tatt opp ved skolen.

1992: Det høyeste antallet søkere til Politihøgskolen noen sinne. Dette var også det første opptaket til en treårig høgskoleutdanning, i stedet for en toårig etatskoleutdanning.

1996: Politihøgskolens avdeling i Bodø åpner.

2004: Politihøgskolen oppnår full akkreditering som høgskole.

2009: Politihøgskolen innlemmes i Samordna opptak (SO), og avdelingen på Kongsvinger åpner.

2010: Politihøgskolens avdeling på Stavern åpner.

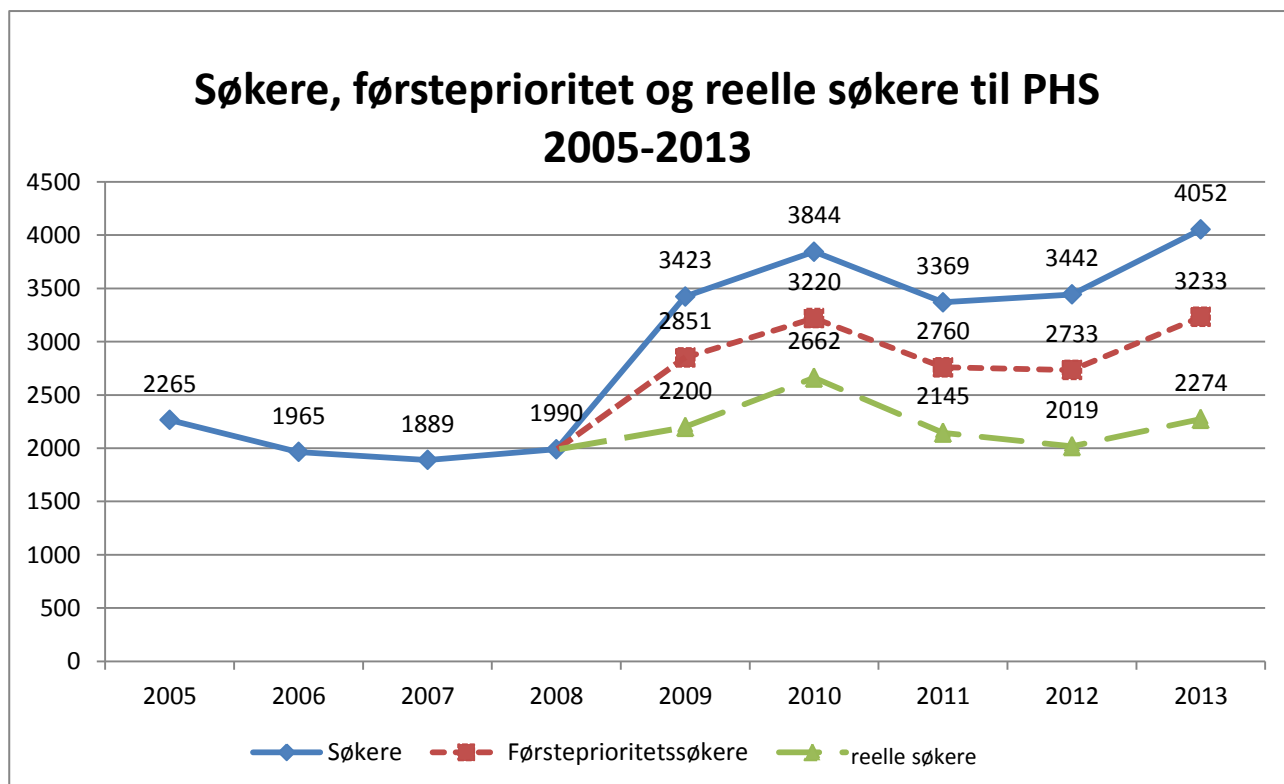
Under ser vi søkertallene til Politihøgskolen for perioden fra 2005 og fram til og med 2013. Fra 2009, tidspunktet for innlemming i det Samordna opptaket, oppstår et nytt moment i forhold til tellingen av søkere. Her viser diagrammet tre forskjellige tall –noe som har sin forklaring i endret søknadsprosedyre.

- *Søkere* - blir her det totale antallet søkere som registrerer en søknad til PHS via Samordna opptak innen 1. mars
- *Førsteprioritetssøkere* - er antallet som hadde en av Politihøgskolen sine utdanninger som førstevalg på sin søknad (søkere kan registrere inntil 10 studievalg i prioritert rekkefølge).
- *Reelle søkere* - antallet søkere som fullførte søknadsprosessen ved å sende inn omslagsark/følgeskjema og dokumentasjon til Politihøgskolen for det aktuelle året

Fram til og med 2008 måtte søkerne levere inn søknader på sitt lokale politikammer/ lensmannskontor, og politidistriktene hadde ansvar for å få disse videresendt til Politihøgskolen. Fra og med opptaket i 2009 måtte søkere registrere sin søknad om opptak via Samordna opptak innen søknadsfristen 1. mars, med etterfølgende innsending av dokumentasjon.

Med denne endringen mistet man et (informasjons)ledd i søknadsprosessen som i stor grad bidro til at søkerne til utdanningen var mer klar over hva de gikk i møte, og som også bidro til å redusere antallet «ikke-reelle» søkere, eksempelvis ved at søknader uten dokumentasjon ikke ble sendt inn til skolen. Samtidig bidrar innlemmingen i Samordna opptak til større synlighet og «gratis» markedsføring, og til at man i større grad enn tidligere har mulighet til å måle den faktiske søkerinteressen til Politihøgskolen. Gjennom statistikkdatabasen til Samordna opptak samles data fra søknadsprosess og saksbehandling, og gir mulighet til å fremstille et mer omfattende datamateriale enn hva som var tilfelle før 2009 (bedre statistikk og kontroll over opptaksprosessen var i og for seg også et av målene man ønsket å oppnå gjennom tilslutningen til SO, og ved overgangen til Felles Studentsystem-FS¹).

I rene tall ga tilslutningen til Samordna opptak tilsynelatende en eksplosjonsartet vekst i søkertallene fra 2008 til 2009. Om man derimot skal holde seg til å telle antall «reelle søkere» (søkere som har sendt inn dokumentasjon) markert med grønn linje i figuren nedenfor, så har tilslutningen til Samordna opptak bare gitt et lite oppsving i antall søkere.



¹ «Årsrapport for Studieveilingen» 2008-2009, side 4-5

Politihøgskolen har søknadsfrist 1.mars², mens fristen 15. april gjelder som nasjonal søknadsfrist (til andre høyere utdanningsinstitusjoner som inngår i det samordnede opptaket). Dette krever at søkere til PHS «våkner» halvannen måned tidligere enn andre søkere til høyere utdanning, og vi antar at dette betyr at våre søkertall i større grad er en indikator på en genuin interesse for opptak til politiutdanningen. Antakelsen understøttes av at de som får tilbud om studieplass ved PHS prosentvis har en svært høy ja-svar prosent, sammenlignet med snittall nasjonalt (se side 22), og også motivasjon for å fullføre studiet.

1.2 Søkertall og frafall

Slik det fremkommer av tabellen og figuren nedenfor er det et stort frafall mellom antallet som registrerer søknad til PHS og antallet som fullfører søknadsprosessen ved å sende inn følgeskjema og dokumentasjon («reelle søkere»), og et ytterligere stort frafall mellom antallet reelle søkere og antallet som oppfyller opptakskravene («kvalifiserte») til politiutdanningen

	2010		2011		2012		2013	
	Ant	Frafall	Ant	Frafall	Ant	Frafall	Ant	Frafall
søkere	3844		3369		3442		4074	
reelle søkere/ innsendte	2662	31 %	2145	36 %	2012	41 %	2268	44 %
kvalifiserte	903	66 %	921	57 %	905	55 %	902	60 %
tilbud	762	16 %	763	17 %	776	14 %	747	17 %
studenter ³	720	5,5 %	717	6 %	718	7 %	725	3 %

Vi ser av tallene for 2013 at det var en forholdsvis stor økning i antallet søkere pr 1. mars. Sammenligner vi søkertallet med tilsvarende tall for 2012 utgjør økningen hele **18 %**, noe som er en stor økning i nasjonal sammenheng. Nasjonalt økte søkingen til høyere utdanning med **1,2 %** i 2013⁴.

Frafall som skyldes at søkere ikke sender inn dokumentasjon

Når det gjelder antallet som ikke sender inn følgeskjema og dokumentasjon («reelle» søkere) er tendensen at denne gruppen øker. I 2010 utgjorde denne gruppen 31 %, og har siden steget jevnt –og utgjør nå hele 44 %. Dette betyr at vi «mistet» 1 806 av våre søkere tidlig i opptaksperioden i 2013. Vi har lite kunnskap om hvorfor det er så stor andel søkere som ikke sender inn dokumentasjon, og hvorfor tendensen er at gruppen vokser. Vi antar at det henger sammen med at de som søker politiutdanningen først undersøker hvilke opptakskrav som gjelder etter at de har registrert søknaden sin, og at de avbryter søknadsprosessen fordi de oppdager at de ikke vil oppfylle opptakskravene. Den økende tendensen er sannsynligvis likevel mindre enn hva tallene viser, siden man fra og med 2012 endret saksbehandlingsrutinene ved å sette strengere kriterier for hva man skulle godkjenne som en komplett søknad ved innsending, og i flere tilfeller enn tidligere ga man søkere tilbakemelding om at deres søknad var så mangelfull ved innsending at den ikke ville bli behandlet. Disse blir ikke innregistrert som mottatt med mindre søker gjør utbedringer.

Frafall som skyldes at opptakskravene ikke dekkes

Andelen søkere som ikke dekker opptakskravene til bachelorutdanningen har de siste fire årene variert mellom 55 % og 66 %. Endringer i opptakskrav og vurderingskriterier for vandell, egnethetsvurdering og fysiske tester er sannsynligvis hovedforklaringen på at andelen ikke-kvalifiserte varierer. Ny vurderingsform for å vurdere søkerens egnethet ble innført fra og med 2012. De fysiske testene ble justert i 2011, og nye justeringer vil gjelde fra og med opptaket i

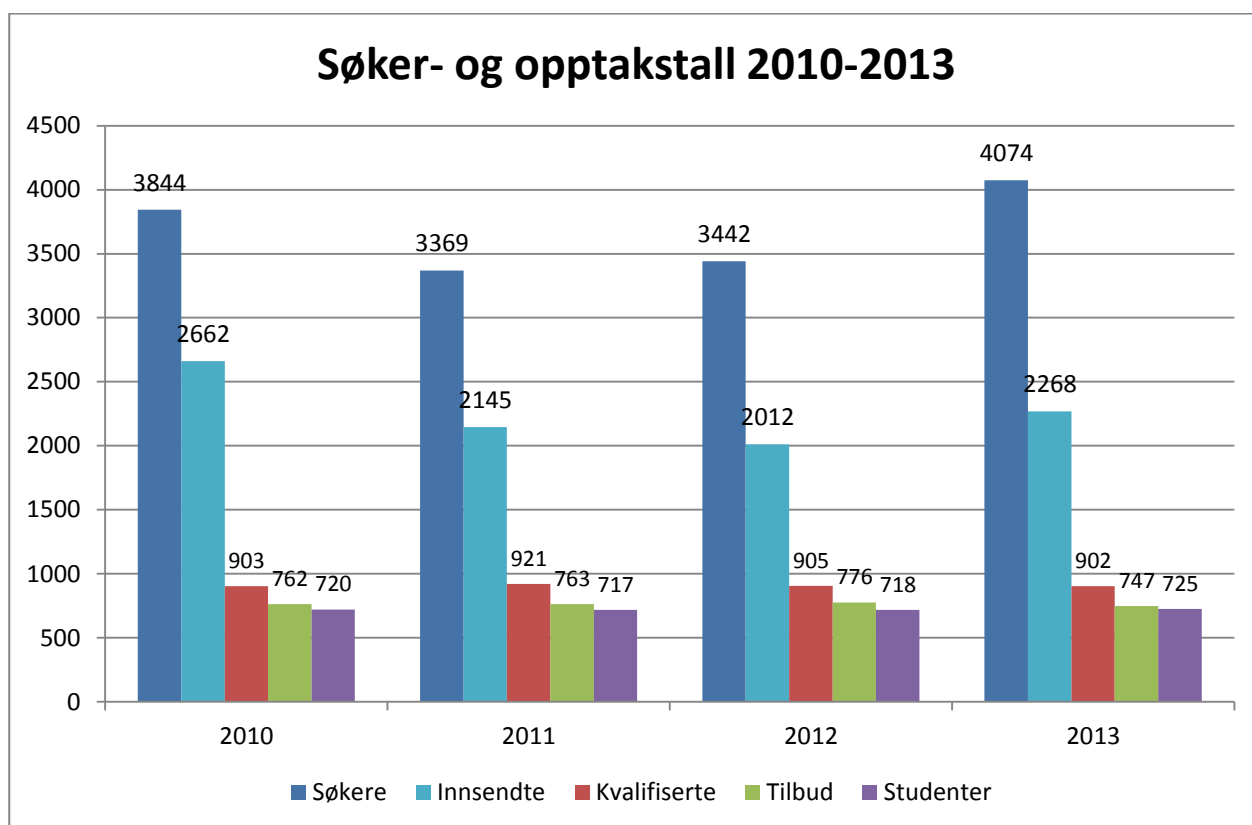
² Søknadsfristen 1. mars gjelder også til Luftfartsfag ved UIT, og generelt for spesielle søkergrupper (realkompetanse, særskilt vurdering, utenlandske søkere, tidligopptak). Samlet søker ca 30 % av den totale søkermengden i landet til 1.mars-fristen

³ Antall møtt ved studiestart med betalt semesteravgift

⁴ vekst i søkertall samlet for alle institusjoner i det samordna opptaket (dvs landssnitt)

2014. I 2013 ble det innført strengere retningslinjer for vurdering av vandel, samt at eliminasjonskriteriene for opptaksnemndenes vurdering ble justert, slik at flere av de klart svakeste søkerne ble funnet å være «ikke egnet». I 2013 var det 60 % av de (reelle) søkerne som ikke dekket opptakskravene. Siden andelen ikke-kvalifiserte var høyere enn året før, ble situasjonen i 2013 at PHS til tross for økt søkerinteresse hadde litt færre kvalifiserte søkere.

Sammenlignet med andre høgskoler og universitet har PHS en svært høy andel søkere som ikke dekker opptakskravene. Dette er helt naturlig knyttet til de omfattende opptakskravene som gjelder ved opptak til politiutdanningen. Nasjonale tall for 2013 viser at **84 %** av søkerne til høyere utdanning er kvalifisert, mens sammenlignbart tall ved PHS er at **40 %** av søkerne er kvalifisert (dvs dekker alle opptakskravene)



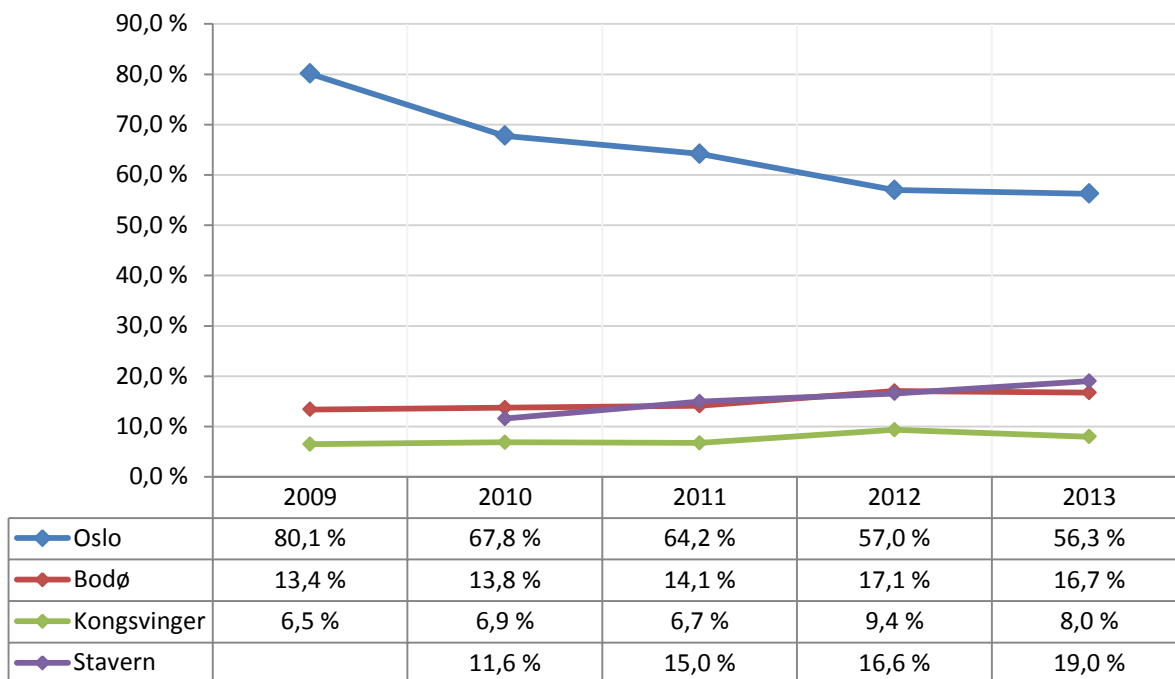
1.2.1 Søkerutvikling på avdelingsnivå

Søkere til høyere utdanning kunne velge blant 1 321 studier og 45 forskjellige universitet og høgskoler i 2013. Hver søker kan ha inntil 10 studieønsker i prioritert rekkefølge på sin søknad. Førsteprioritet er det studieønsket søkeren har ført opp høyest på sin nettsøknad. I ulike sammenhenger benyttes derfor antall førsteprioritetssøkere som variabel når man skal sammenligne institusjoner eller utdanninger med hverandre.

For Politihøgskolen ligger andelen førsteprioritetssøkere høyt. Rundt 80-85 % av de som søker politiutdanningen har valgt denne utdanningen som sin førsteprioritet. Dette betyr i praksis at de som først bestemmer seg for å søke politiutdanning har dette studieønsket som sitt høyeste utdanningsønske, og eventuelle studier ved andre institusjoner lengre nede på sin ønskeliste.

Politihøgskolen er alene om å tilby politiutdanning, og har ingen konkurranse om søkerne fra andre institusjoner med samme studietilbud. Det meste interessante blir derfor å se nærmere på den innbyrdes «konkurransen» mellom PHS sine avdelinger/studiesteder. Med andre ord, hvilken avdeling ved PHS tiltrekker seg flest søkere. I en slik sammenheng må antall førsteprioritetssøkere til det enkelte studiested benyttes.

Andel førsteprioritetssøkere pr. avdeling pr. år



Oslo er førstevalget til den største andelen søkere (56,3 % av søkerne i 2013 søkte Oslo som sitt førstevalg). Samtidig er andelen søkere til de øvrige studiestedene stabil. Vi ser også at andelen førsteprioritetssøkere til Kongsvinger og Bodø forble relativt uendret mellom 2009 og 2010, da Stavern kom til som nytt studiested. Tilveksten av førsteprioritetssøkere i Stavern har med andre ord i all hovedsak gått på bekostning av Oslo. Stavern klarte allerede i 2011 å bli det nest mest populære førstevalget blant søkerne til politiutdanningen, og i 2013 søkte 19 % av søkerne til politiutdanningen Stavern som sitt høyeste studieønske.

Kongsvinger er det studiestedet som har klart færrest førsteprioritetssøkere, noe som sannsynligvis først og fremst kan forklares gjennom at Kongsvinger kun tilbyr det første studieåret (B1), mens studentene herfra overføres til Oslo det siste studieåret (B3).

1.2.2 Fylkesfordeling – pr avdeling

Søkingen til studiestedene henger i stor grad sammen med fylket søkeren kommer fra. Med andre ord rekrutterer studiestedene flest søkere fra sine nærområder, noe som er en generell tendens ved alle landets universitet og høyskoler. De rekrutteringsaktivitetene som skjer ute i politidistriktene har stor viktighet med hensyn til å «holde på» de unge som vil bli politi. Enten ved at de velger det nærmeste studiestedet, eller ved å fremstå som et attraktivt arbeidssted etter endt utdanning.

Tar man utgangspunkt i førsteprioritetssøkerne, så danner det seg et klart bilde av hvor søkerne helst ønsker å studere (se også grafiske fremstillinger nedenfor).

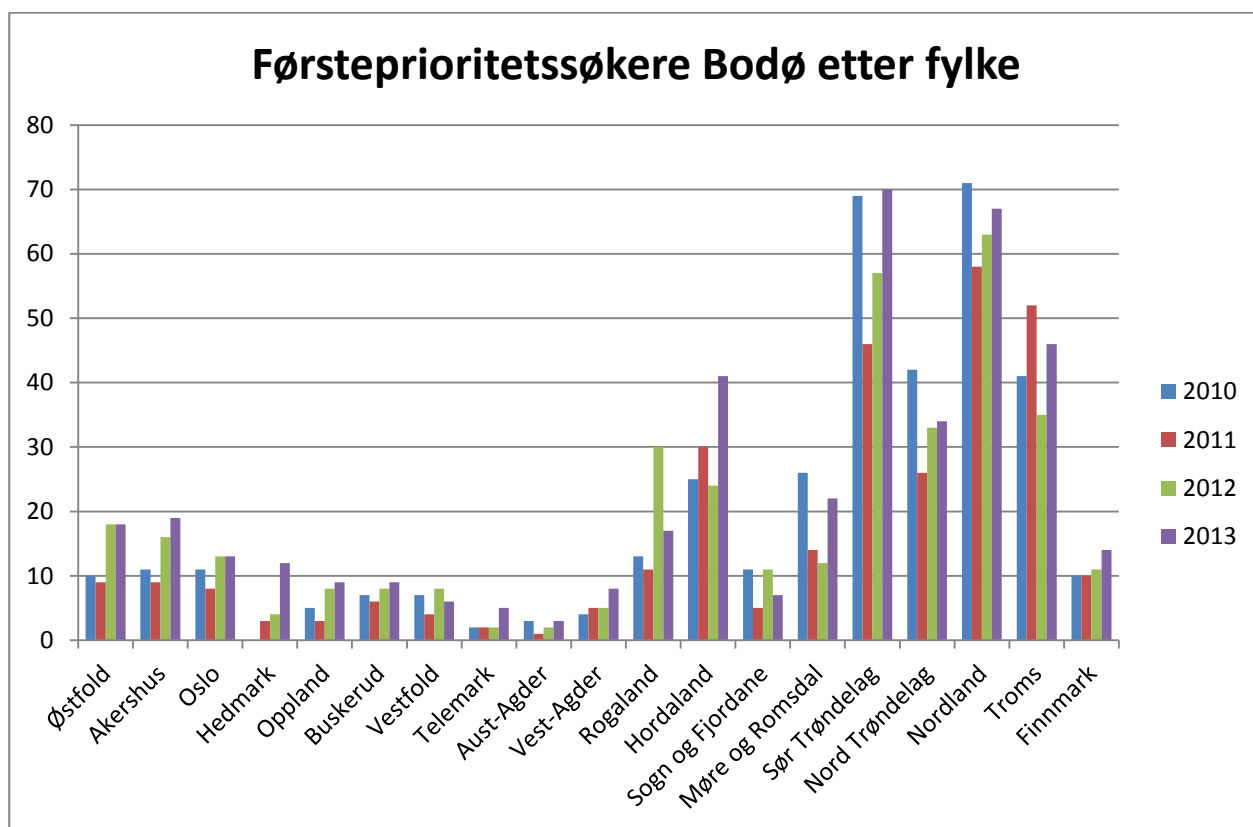
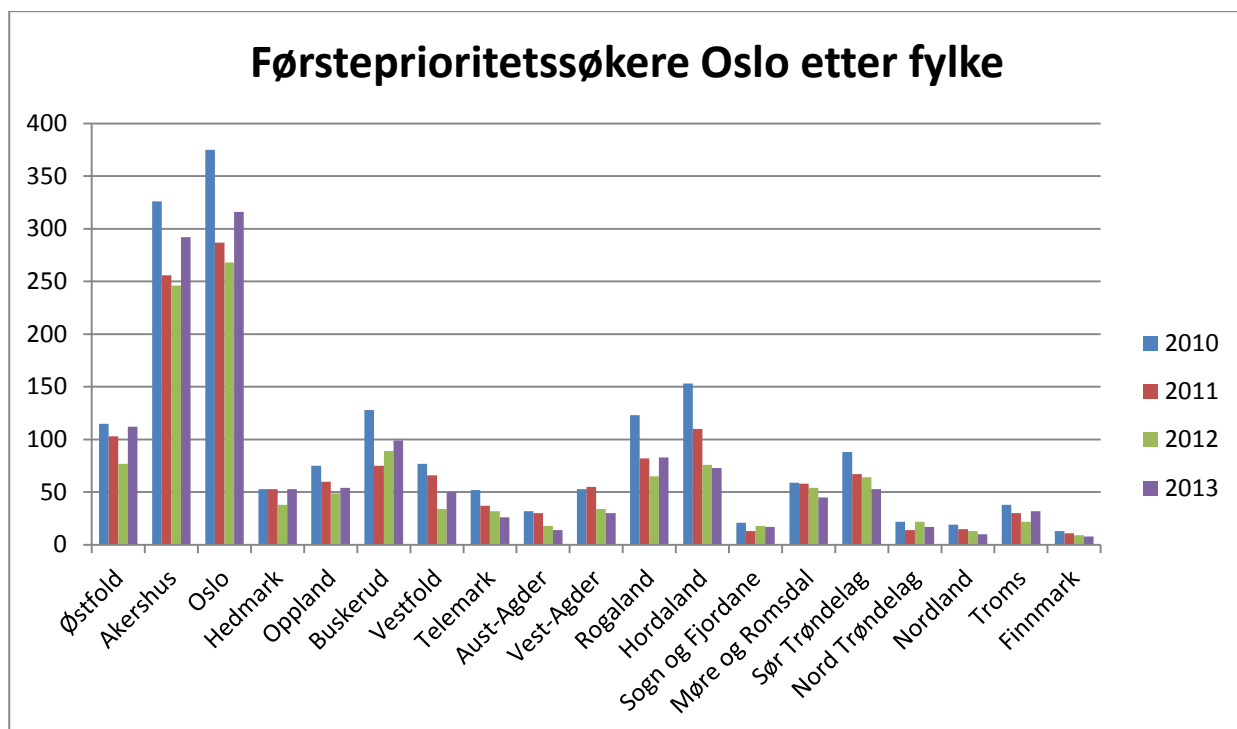
Søkere fra Oslo og Akershus foretrekker først og fremst Oslo som lærested. Samtidig tiltrekker Oslo seg også et stort antall søkere fra resten av landet.

Bodø forekommer som oftest som førsteprioritet for søkere fra de nordligste fylkene, gjerne fra Trøndelag og opp.

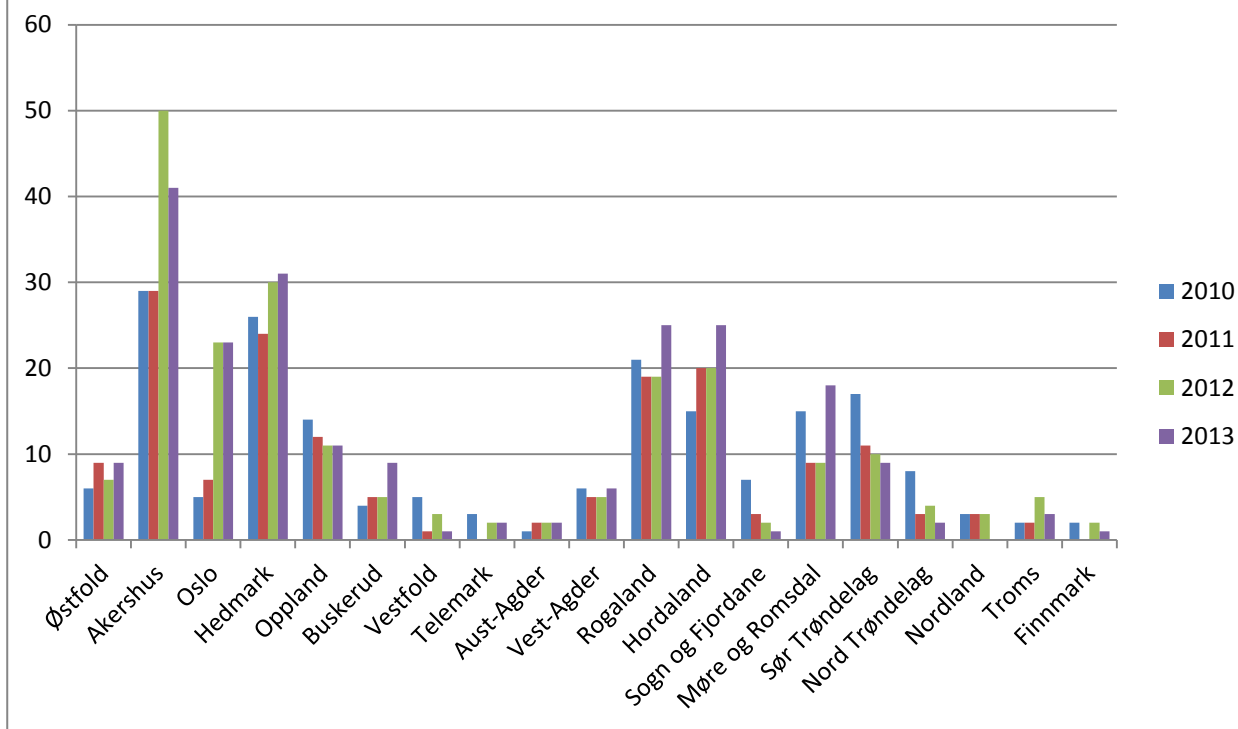
Søkere fra Oslo og Akershus har i løpet av de siste to årene blitt mer villige til også å føre opp Kongsvinger som førstevalg. I tillegg er det naturlig nok en stor andel søkere fra Hedmark som søker seg til Kongsvinger.

Stavern er førsteprioritet for søkere fra Vestfold og Telemark mer enn noe annet.

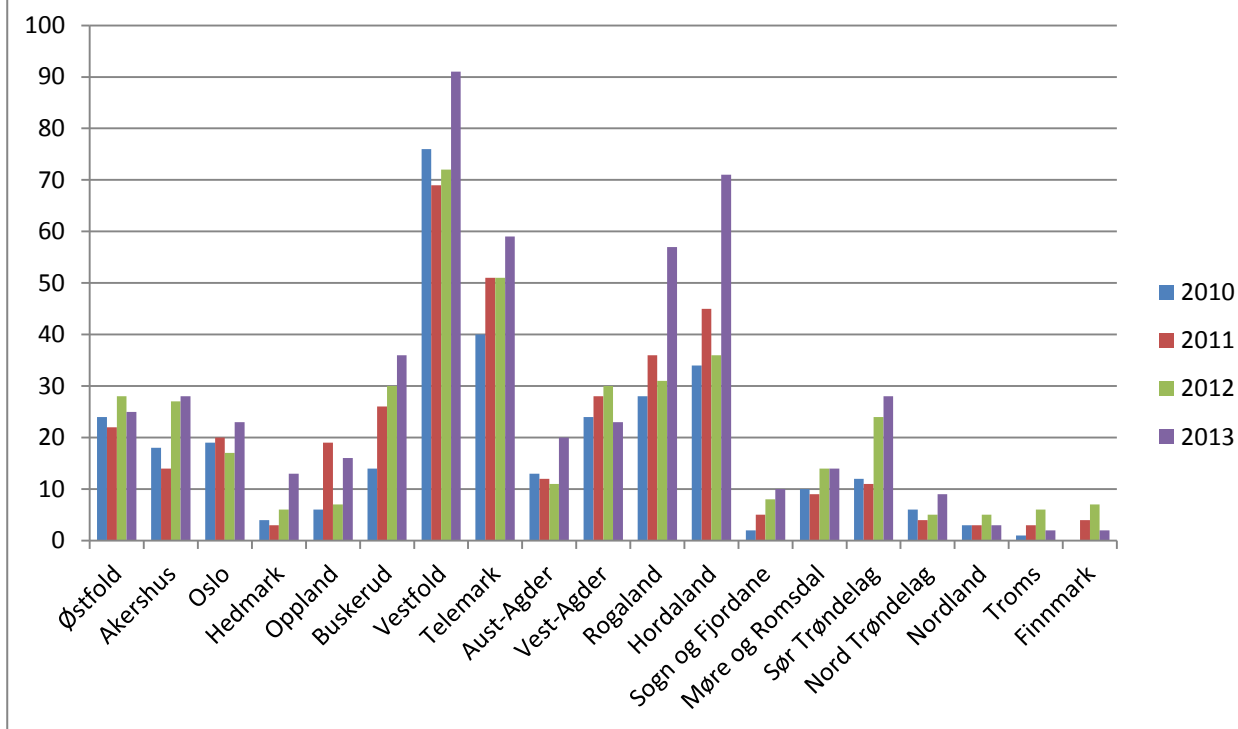
Hordaland og Rogaland framkommer alltid som store fylker i alle grafene, men dette skyldes først og fremst volum av søkere, da disse to vestlandsfylkene har store folketall, uten å ha noen naturlig geografisk tilknytning til en bestemt avdeling.



Førsteprioritetssøkere Kongsvinger etter fylke



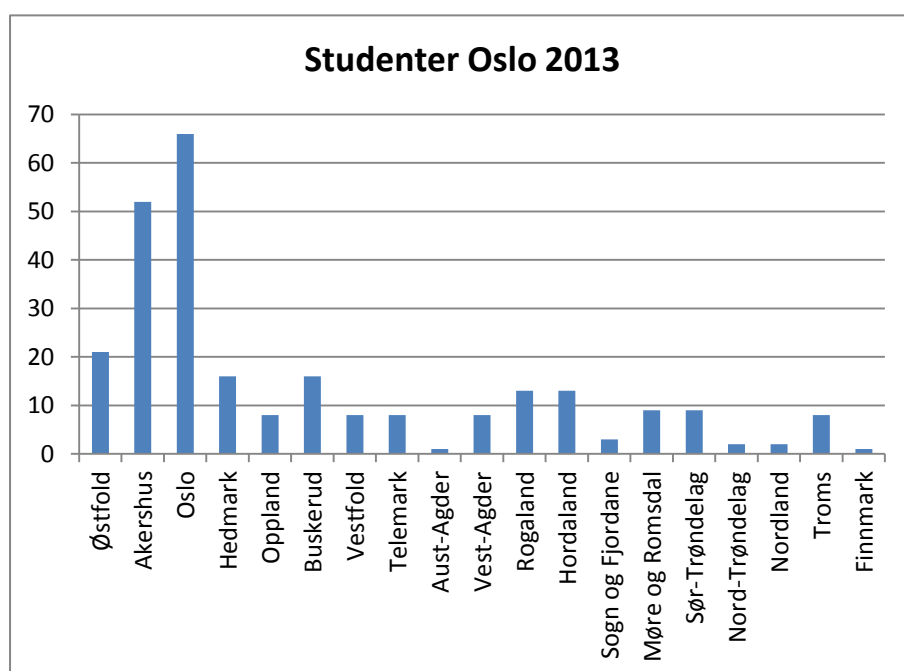
Førsteprioritetssøkere Stavern etter fylke



Fylkesvis fordeling blant opptatte studenter - avdelingsnivå

En ting er hva søkerne har som sitt prioriterte studiested ved søknadstidspunktet. Disse tallene angir først og fremst søkerinteressen til våre fire studiesteder og forholdet mellom disse. I konkurransen om studieplassene er det de kvalifiserte søkeres poengsum som er avgjørende for hvilket av de søkte studiestedene han eller hun får plass ved. Hvilket studiested man får studieplass ved kan ihht forskrift for opptak heller ikke påklages. Nyttene man sannsynligvis kan ha av slike oppstillinger er at de gir noen antakelser om i hvor stor grad de uteksaminerte studentene beholdes i studiestedsområdet eller om de vender tilbake til sitt hjemstedsområde, noe som har relevans for rekruttering til ledige stillinger i distriktene.

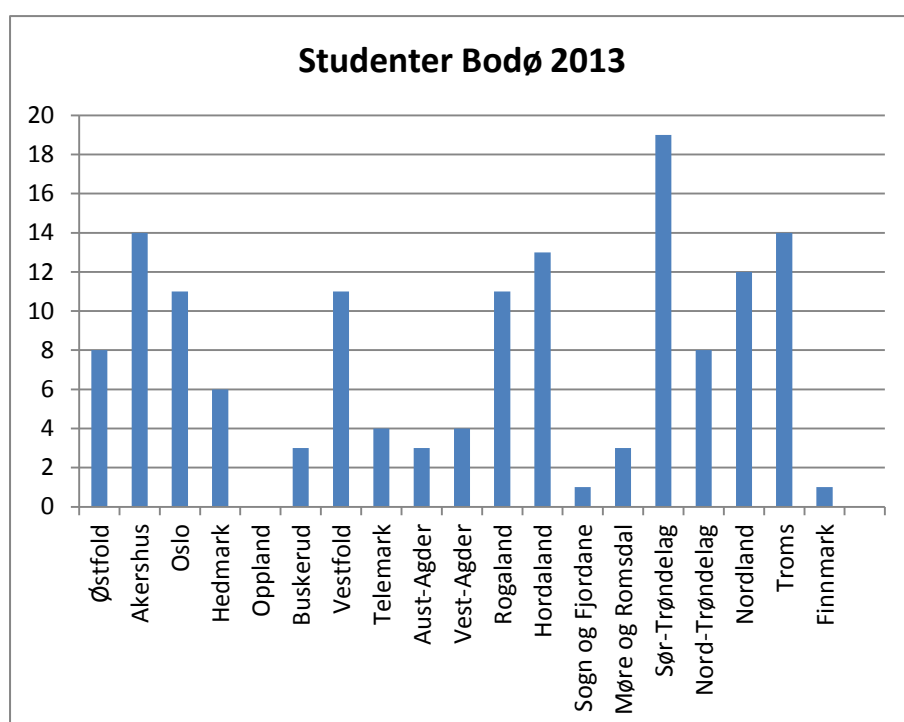
Nedenfor fremstilles den fylkesvise fordelingen pr studiested blant de søkerne som ble studenter høsten 2013.



For **Oslo** blir den fylkesvise fordelingen av studenter relativt lik med fordelingen av søkere.

Den absolutte hovedtyngden av studenter har opphav fra Oslo og Akershus. Det er ellers et tungt innslag av søkere fra Østlandet, og deretter tall som ligger relativt jevnt for de øvrige fylkene i landet.

I all hovedsak ender man dermed opp med en relativt homogen studentmasse rent geografisk

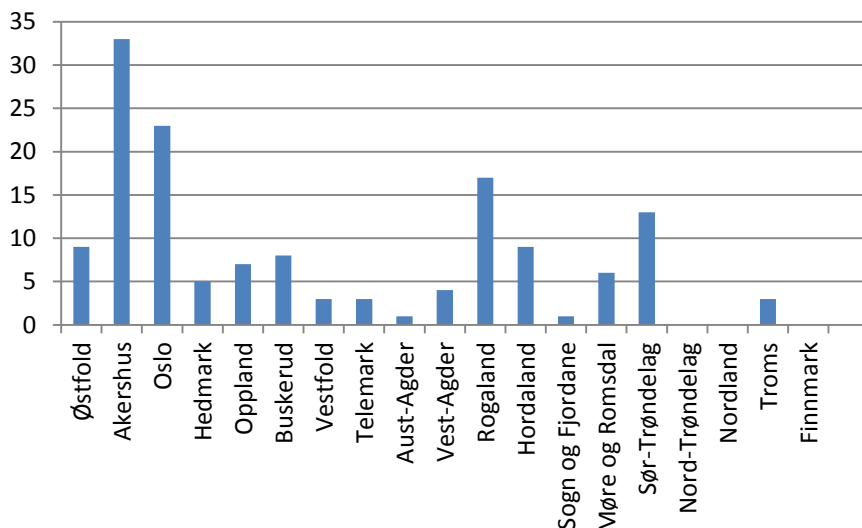


Bodø er en annen historie.

Her er det tyngst representerte fylket Sør-Trøndelag, med en tung representasjon av studenter fra Oslo, Akershus, Rogaland og Hordaland.

Søkere fra Sør-Trøndelag og nordover, søker seg aktivt til Bodø. Vestlendingene søker seg hvor som helst, mens søkerne fra Østlandet i hovedsak får plass i Bodø pga at de ikke når opp i konkurransen på sitt primærønske.

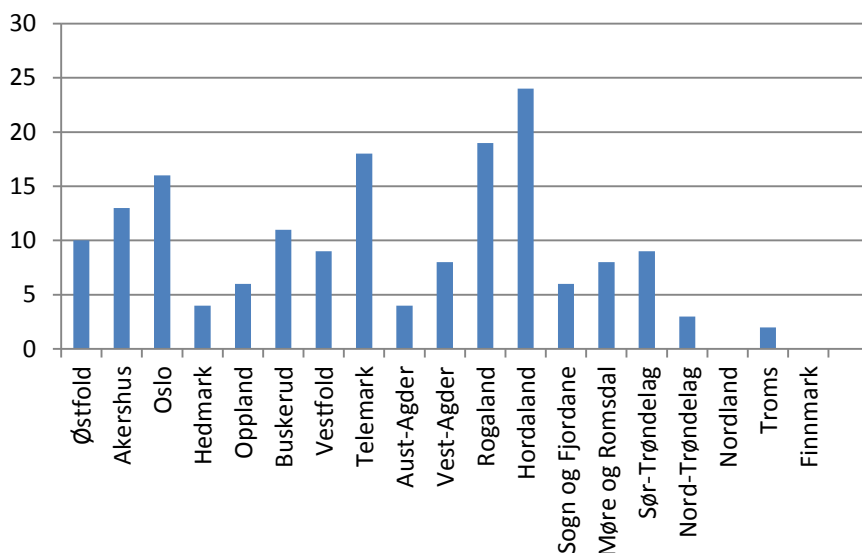
Studenter Kongsvinger 2013



Kongsvinger er reserveløsningen for mange søkere fra Oslo og Akershus som har for lav poengsum til å få opptak i Oslo, siden dette vil medføre overflytting til Oslo på tredje studieår.

I tillegg er det uten noen god forklaring en solid andel søkere fra Rogaland som har endt opp som studenter ved avdelingen på Kongsvinger. Sannsynlig en dette en tilfeldighet for opptaket 2013, på samme måte som det også oppstod en litt skjev kjønnsfordeling.

Studenter Stavern 2013



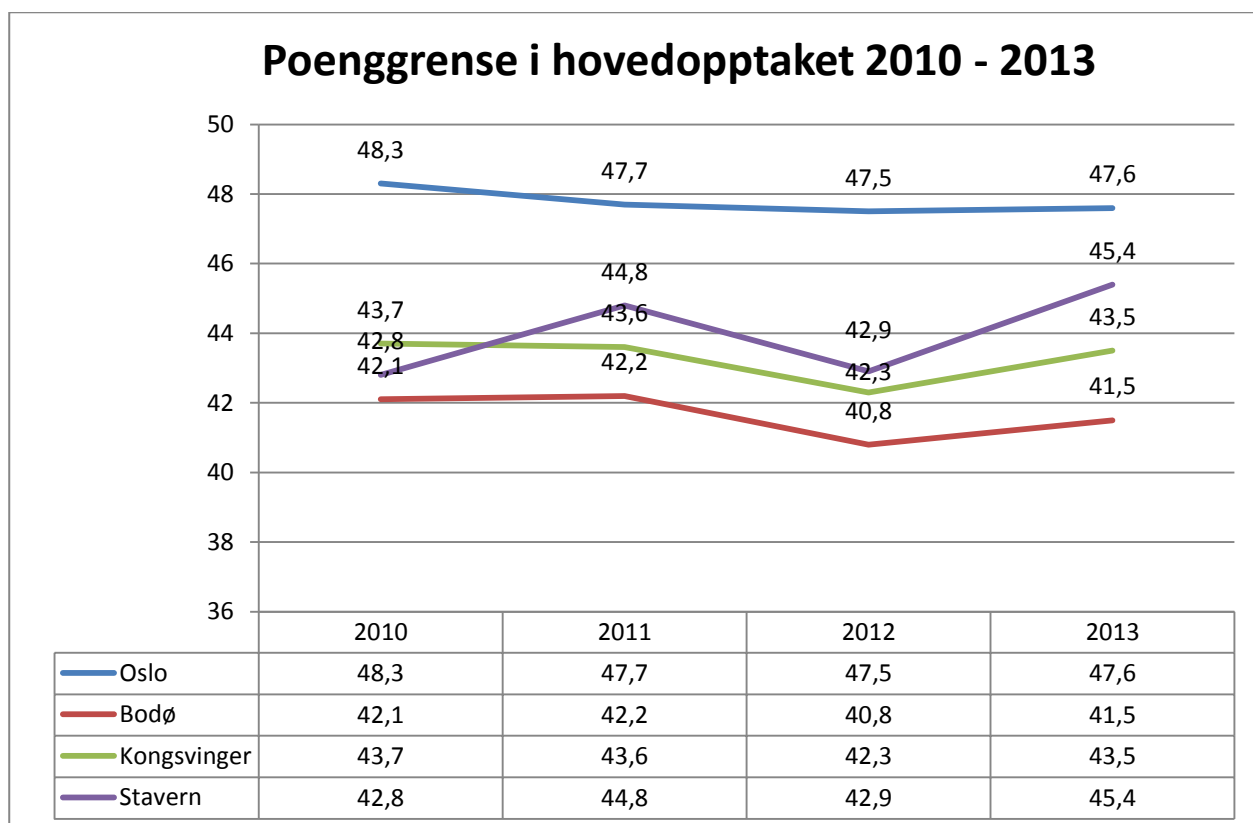
Stavern er kanskje det studiestedet med den bredeste geografiske spredningen av studenter. Hordalendingene og Rogalendingene utgjør den største gruppen, tett fulgt av Telemark og Oslo. Nordland og Finnmark er de eneste fylkene som ikke er representert ved avdelingen.

Poenget med fremstillingene ovenfor er å vise at fordelingen av studenter bare til en viss grad henger sammen med fordelingen av søkere, da det avgjørende for tildeling av studiested, som nevnt er konkurransepoeng.

1.2.3 Poenggrenser

Mye av trenden i forhold til valg av førsteprioritet, ser man naturlig nok igjen i poenggrensene. Siden Oslo har den høyeste andelen førsteprioritetssøkere, er det også her konkurransen er størst i kampen om studieplasser. Stavern har etablert seg som den avdelingen med nest høyest poenggrense, mens Bodø ligger lavest.

Generelt er det antallet kvalifiserte søkere hvert år som mest påvirker hvor høye poenggrensene blir. Et høyt antall kvalifiserte søkere gjør at konkurransen om studieplassene blir større, og dermed presses poenggrensene oppover. Høye poenggrenser ved opptaket vil med høy sannsynlighet tilsi at studentene har større forutsetning for å oppnå gode resultater gjennom utdanningsløpet – altså at det er en sammenheng mellom «inntakskvalitet» og hvor godt studentene gjør det i utdanningen, selv om selvfølgelig også andre faktorer påvirker studentenes resultater.



Sett opp mot søkertallene ut fra fylke, tyder dette på at Bodø er den avdelingen som vil oppleve størst spenn i nivå i studentmassen sin. Søkere fra Nord Norge og Trøndelag søker seg aktivt til Bodø, og det er rimelig å gå ut fra at karakterene blant disse søkerne er relativt normalfordelte. I tillegg får Bodø et sjikt av søkere som har denne avdelingen som sitt lavest prioriterte studieønske, men som ikke har nok poeng til å få opptak ved noen av de andre avdelingene – disse vil «dra ned» poenggrensen.

Poenggrensen angir den laveste poengsummen som gav opptak ved det aktuelle studiestedet, og det presiseres at også studiesteder med lave poenggrenser har studenter som har hatt en høy poenggrense ved inntak. Man skal derfor være forsiktig med å konkludere med at studentmassen ved studiestedene som har de laveste poenggrensene generelt har svakere studentnivå – bare ved å se på poenggrensene. Skal man se nærmere på slike forhold må flere «måleenheter» sees i sammenheng. På neste side fremkommer gjennomsnitt og median for de opptatte studentene pr sted, som grunnlag for sammenligning.

Gjennomsnitt og median

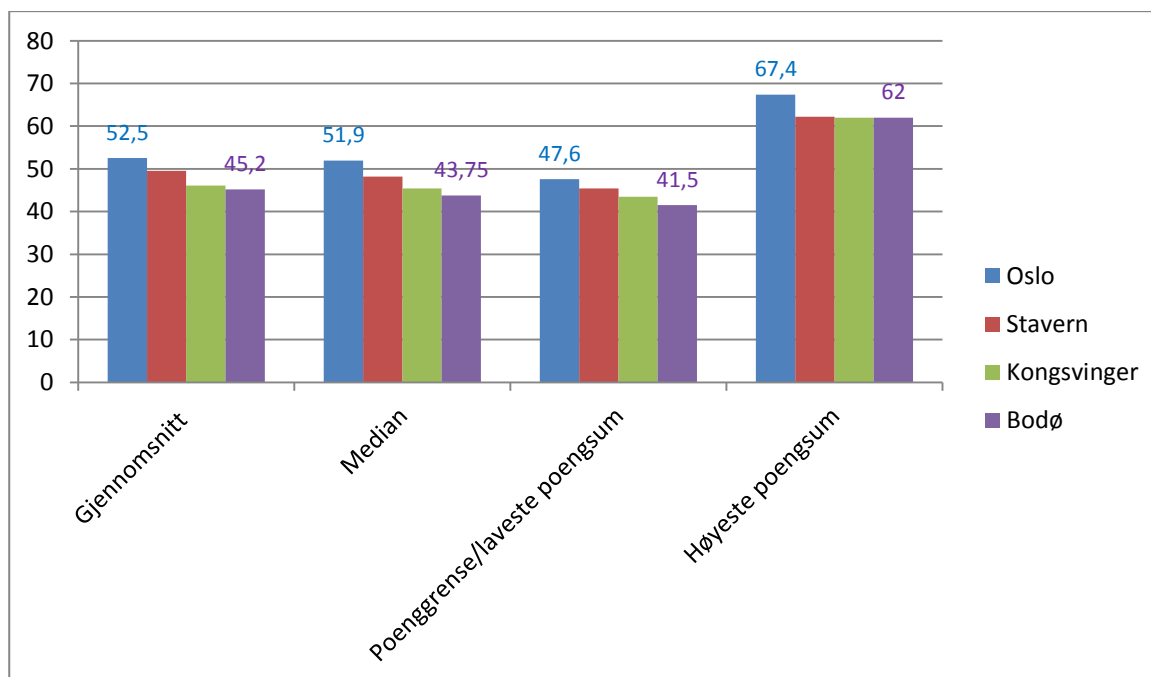
Avdeling	Gjennomsnitt	Median	Poenggrense/ laveste poengsum	Høyeste poengsum
Oslo	52,5	51,90	47,6	67,4
Stavern	49,5	48,15	45,4	62,2
Kongsvinger	46,1	45,40	43,5	62,0
Bodø	45,2	43,75	41,5	62,0

Om man ser på høyeste poengsum ved lærestedene, er denne fryktelig jevn ved 3 av de 4 avdelingene, med rundt 62 poeng, Oslo ligger i opptaket 2013 betraktelig høyere (67,4). Hvor søkeren med den høyeste poengsummen har fått opptak, har derimot vært tilfeldig fra år til år.

Gjennomsnittet i søkermassen, er et rent aritmetisk gjennomsnitt av konkurransepoengene søkerne som ble tatt inn hadde. Her begynner man å se et tydeligere skille mellom lærestedene. Tallene sier derimot først noe om fordelingen i et studentkull når man ser det opp mot medianen.

Medianen («midtpunktet» i søkermassen, der halvparten av de opptatte studentene ligger over, halvparten under) varierer kraftigere, fra 51,9 poeng i Oslo, og ned til 43,75 i Bodø.

Om man ser på sammenhengen mellom median og gjennomsnitt i tabellen ovenfor, ser man at avstanden fra gjennomsnitt til median er relativt liten i Oslo og på Kongsvinger (henholdsvis 0,6 i Oslo og 0,7 på Kongsvinger) mens avstanden er betraktelig større for Stavern (1,35) og Bodø (1,45). Normalt sett tyder dette på at det er et fåtall søkere med svært høye poengsummer som trekker gjennomsnittet opp, mens den øvrige studentmassen har en relativt «bunntung» fordeling av poeng.



Figuren ovenfor viser sammenhengen mellom de fire «målepunktene» som kan fortelle oss noe om nivået på de søkerne som tas inn. Vi ser at det er en sammenheng mellom hvor høy poenggrensen er og nivået på gjennomsnitt og median. En «løs» slutning er derfor at nivået på studentene generelt er noe høyere ved de studiestedene som har høy poenggrense i opptaket, men vi må merke oss at da er alle andre faktorer enn karakterer og poeng holdt utenfor – og sammenhengene gir derfor bare begrenset informasjon.

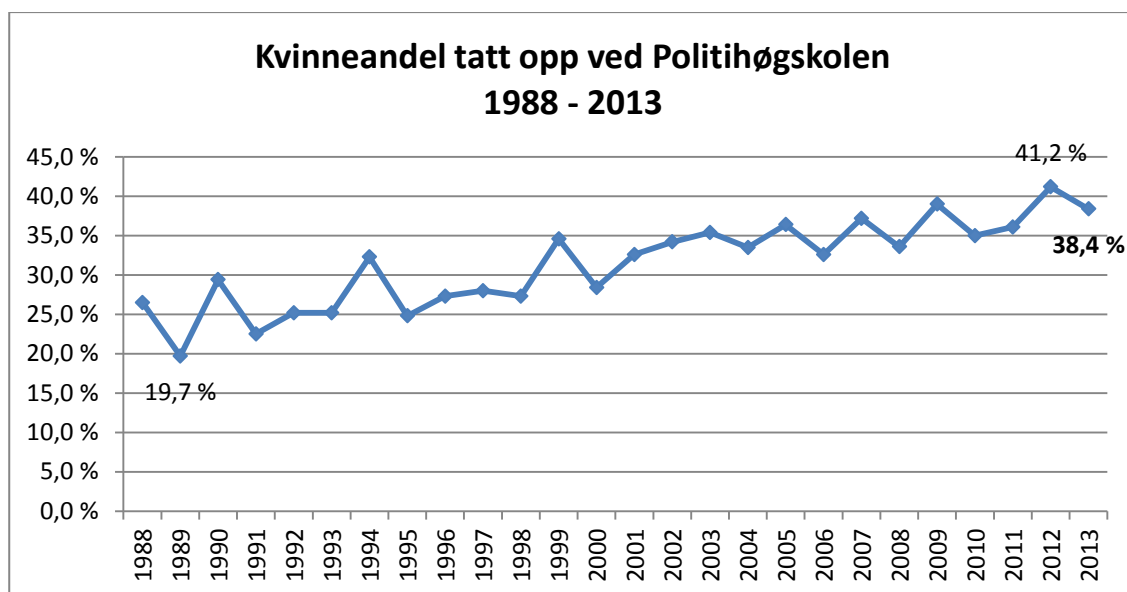
1.2.4 Kvinneandel

Selv om det har vært kvinnelige politibetjenter i Norge siden 1910, og disse nødvendigvis må ha blitt utdannet et sted, er det først fra 1988 at Politihøgskolen har begynt å føre konkret statistikk over dette. 1989 ble dermed det året man også så den laveste registrerte andelen kvinner tatt opp til politiutdanningen, med en andel på 19,7 %.

2012 var første gang Politihøgskolen kunne notere en kvinneandel på mer enn 40 %. Denne kjønnsfordelingen angir også at det etablerte målet om en 40 – 60 % fordeling er nådd.

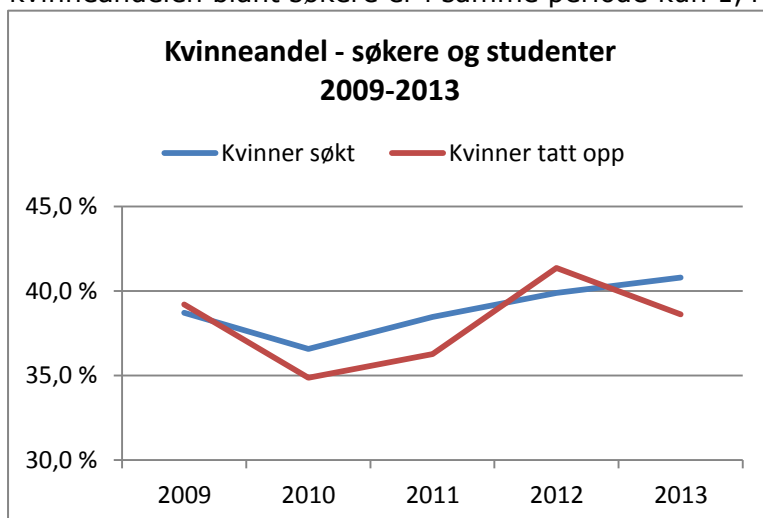
Kvinneandelen på 40 % er ingen tilfeldighet. Det har i flere år foregått et bredt målrettet arbeid for å øke først kvinneandelen ved politiutdanningen. Likestillingsarbeidet i etaten er fortsatt synlig i dag, i form av arbeid med (og kritikk for) andelen kvinnelige ledere i politiet.

Nøyaktig hva man har gjort for å komme dit man er i dag er ikke lett å spore lenger. Det skrives ikke artikler om hvordan veien vi gikk så ut. Oppmerksomheten er heller rettet mot nye problemstillinger. Dermed har vi heller ikke noen målinger som forteller oss hva som var viktig for at kvinner i stadig økende grad ønsket å søke opptak ved politiutdanningen.



Generelt viser grafen ovenfor en økende kvinneandel over tid. Av en eller annen grunn, har antallet kvinner tatt opp ved utdanningen en linje som oscillerer (varierer/svinger) i perioder, uten at det er noen klar bakenforliggende årsak. At Politihøgskolen kunne feire en kvinneandel på over 40 % i 2012, for så å oppleve en nedgang på 2,8 % i 2013 trenger dermed ikke å bety annet enn at man er inne i en naturlig svingning, og at disse naturlige svingningene må sees over en periode på flere år.

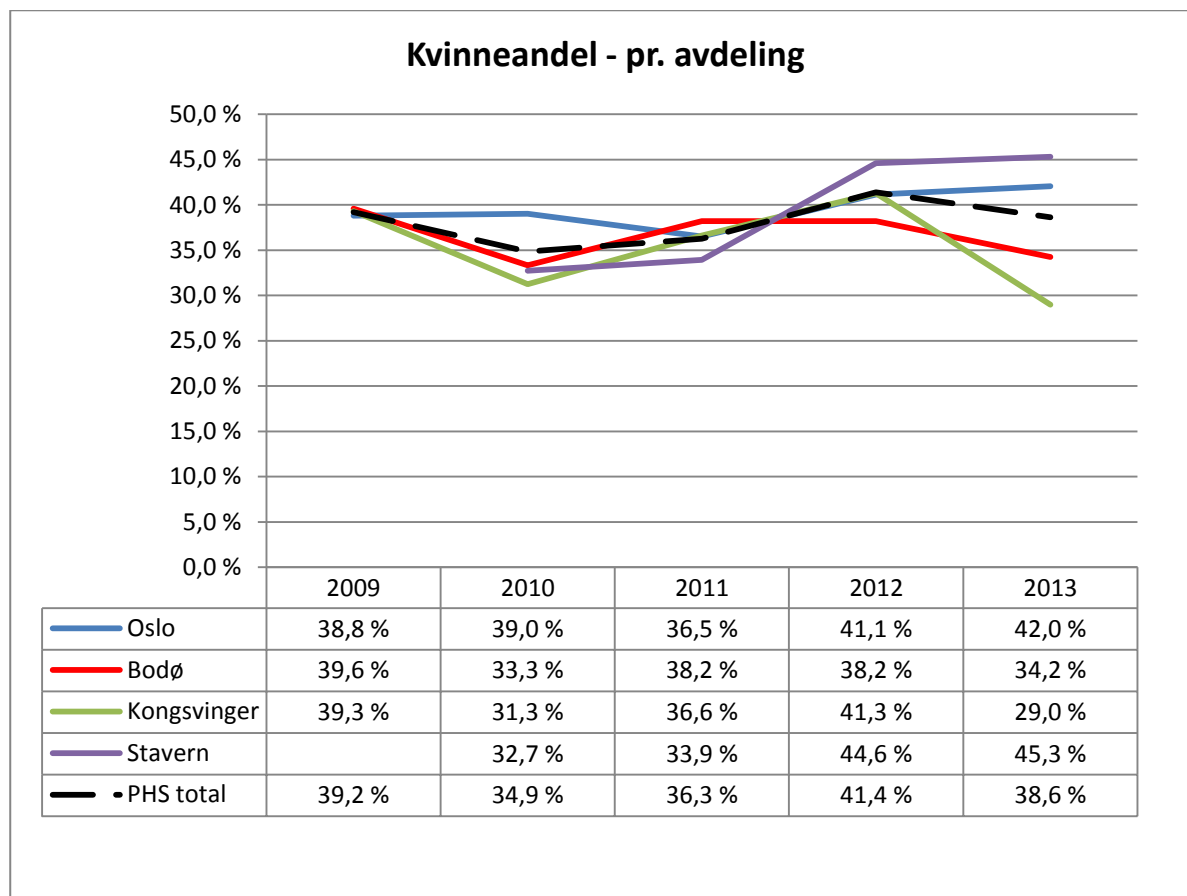
Kvinneandelen blant studenter er også tilsynelatende ikke direkte avhengig av andelen kvinnelige søkere. Det er ikke gjort noen spesielle tiltak mellom opptaket i 2011 og 2012 som tilsier at man skal ha en vekst på 5,1 % i antallet kvinner tatt opp ved utdanningen. Veksten i kvinneandelen blant søkere er i samme periode kun 1,4 %.



Den eneste store endringen fra 2011 til 2012, var innføringen av et nytt system for vurdering av egnethet («ny arbeidsform»). Dette systemet ble revidert noe fram til opptaket 2013, men det er lite som tilsier at revideringen skal være så omfattende at det skulle føre til en nedgang på 3,8 % i andelen kvinner tatt opp til utdanningen. Særlig mens kvinneandelen blant søkere har vokst m/0,9 % i samme periode.

Kvinneandelen som får opptak ved utdanningen er med andre ord uforutsigbar fra år til år, og varierer uten noen sammenheng med søkerantall eller justeringer gjort i forhold til vurderingen av søkere. Det eneste vi kan si med sikkerhet, er at Politihøgskolen over en lengre periode har hatt en jevn vekst, og at man totalt sett har en god og jevn rekruttering av kvinnelige studenter, om man ser bort fra svingninger over kortere perioder.

Brutt ned på avdelingsnivå ser man at kjønnsfordelingen stort sett er jevn mellom studiestedene. Unntaket er Kongsvinger i 2013, som hadde en overraskende lav kvinneandel (29 %).



Beregninger gjort for å forsøke å finne grunnen til den unormalt lave kvinneandelen på Kongsvinger, viser at kvinner i større grad enn menn får innfridd studieønskene de har på høyere prioritet. Bakgrunnen for dette er at kvinner generelt oppnår bedre karakterer i videregående opplæring enn menn. Den største andelen kvinner hadde Oslo og Stavern som sine førstevalg, og endte dermed opp med å få innfridd disse framfor Kongsvinger. Det er ikke unaturlig å gå ut fra at det dermed er en tilfeldighet som forklarer Kongsvingers lave kvinneandel i 2013.

Totalt sett ligger kvinneandelen på 38,6 % for politiutdanningen samlet i 2013, og som nevnt antar vi at nedgangen fra 2012 skyldes naturlige svingninger.

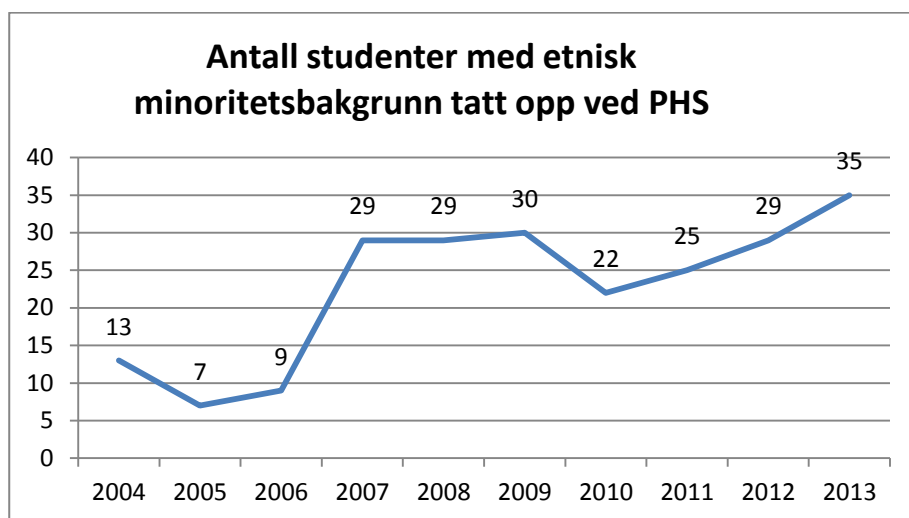
1.2.5 Søkere med etnisk minoritetsbakgrunn

Antallet søkere og studenter med etnisk minoritetsbakgrunn ved Politihøgskolen, er et område der det er mange betraktninger, synspunkter og spørsmål. Det har blitt gjort mange forsøk på å øke antallet studenter med etnisk minoritetsbakgrunn gjennom ulike prosjekter og aktiviteter.

Mange tiltak og løsninger har vært forsøkt, med blandede resultater og varierende popularitet:

- det har vært åpnet for et eget, ekstraordinært opptak for søkere med minoritetsbakgrunn i 1994
- På lik linje med søkere fra geografiske utkanter og kvinner det har det vært åpnet for å dispensere fra to av opptakskravene og/eller poenggrenser for å prioritere søkere som i utgangspunktet ikke har vært kvalifisert for opptak til utdanningen, eller søkere som har vært kvalifiserte men ikke nådd opp i konkurransen (den såkalte 20% reglen)
- det har vært iverksatt direkte og målrettede tiltak for spesifikt å rekruttere søkere med etnisk minoritetsbakgrunn, bl.a jevnlig og personlig kontakt med søkere, målrettet kommunikasjon gjennom spesifikke kanaler og i ulike språk, egen informasjonskveld og besøk til skoler med mange elever med etnisk minoritetsbakgrunn.
- det har i perioden fra høsten 2010 fram til dags dato vært arrangert treningsveiledning med ekstra fokus på svømmetrening ved PHS avdeling i Oslo, der søkere med etnisk minoritetsbakgrunn har hatt fortrinnsrett til å delta når det er større interesse enn kapasitet.

Tellingen av søkere med etnisk minoritetsbakgrunn, både i forhold til metode og kriterier, har vært varierende – og påvirker kvaliteten i det tallmaterialet vi har mulighet til å fremstille.



Om man først og fremst ser på de absolutte tallene, basert på statistikker publisert i årsrapportene ved skolen de siste 10 årene, ser man at antallet studenter med etnisk minoritetsbakgrunn har vært relativt jevnt i årene 2007-2009, før antallet gikk kraftig ned i 2010, for deretter å stige igjen.

Disse tallene må forstås med bakgrunn i hvordan de ble samlet. Før 2009 var tellingen av antall søkere med etnisk minoritetsbakgrunn basert på opplysninger om fødested/oppvekststed som søker oppga i sin søknad, og eventuelle opplysninger gitt i egenerklæring. Fra og med 2009 begynte man derimot å basere seg på egenrapportering fra søkerne der opplysningene ble gitt i omslagsark/følgeskjema fra Samordna opptak, og der det var frivillig for søkerne å oppgi om de hadde bakgrunn som:

- **Innvandrere** - norskfødte med innvandrerforeldre, utenlandsfødte med en norskfødt forelder, norskfødte med en utenlandsfødt forelder, utenlandsfødte med norskfødte foreldre
- **Nasjonale minoriteter** - grupper som har mer enn 100 års tilknytning til Norge: skogfinner, jøder, rom, romani, kven
- **Urbefolkningen** - den samiske befolkningen i Norge⁵

2010 var også det siste året opptaksnemnda hadde mulighet til å gi dispensasjoner fra opptakskravene i forhold til norskkrav, opptaksprøver og poenggrenser. Fra 2011 og fram til i dag har punkt 4.5 i regler om opptak til bachelorutdanningen ved Politihøgskolen vært en «sovende» paragraf, og ikke vært benyttet av opptaksnemndene.

⁵ Hentet fra vedleggsbrev til følgeskjema, som alle søkere mottar fra Samordna opptak

Underrapportering

En ytterligere utfordring er at man har oppdaget at søkerne i stor grad velger å ikke oppgi etnisk minoritetsbakgrunn, og at man dermed kan anta å ha hatt en konsekvent underrapportering i disse tallene.

«I et forsøk på å kartlegge om det faktisk finnes en underrapportering, rettet avdelingen en henvendelse til Datatilsynet og Likestillings- og diskrimineringsombudet med spørsmål om vi kunne få lov til å innhente opplysninger om bakgrunn og oppvekststed i en anonymisert undersøkelse blant søkerne. Dette fikk vi positiv tilsagn til. I forbindelse med personlighetstesten under opptaksprøvene ble søkerne bedt om å svare på en anonymisert undersøkelse om bakgrunn og oppvekststed. I undersøkelsen svarte 143 søkere at de har minoritetsbakgrunn ut fra gjeldende definisjoner (SSB).

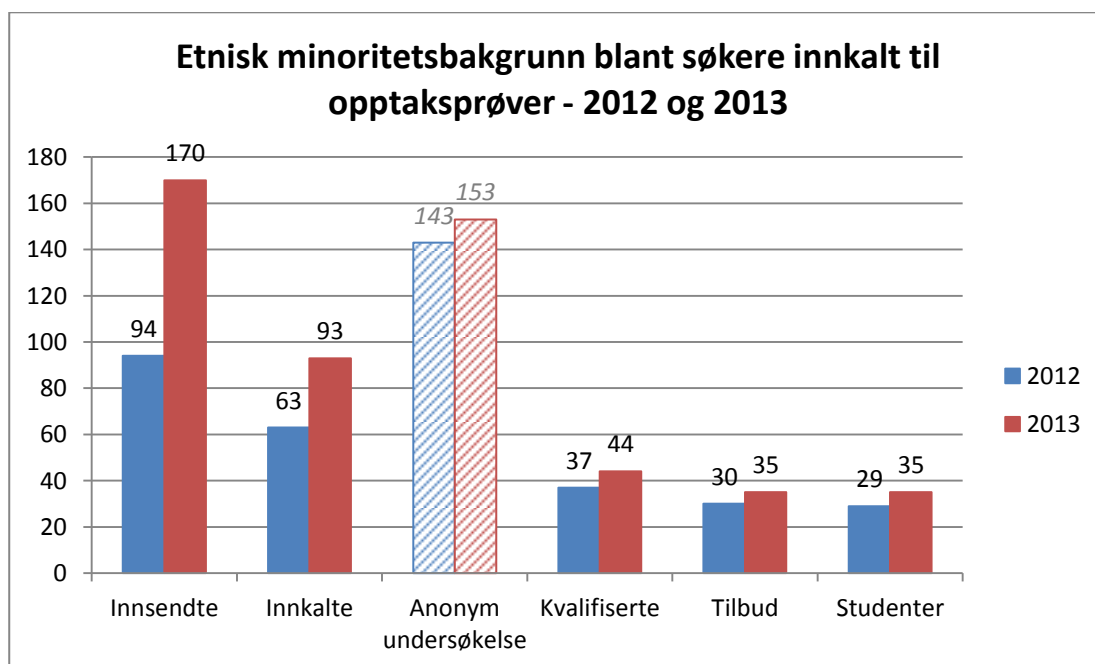
Til sammenlikning finner man at av de søkere som er innkalt til opptaksprøver, oppgir 63 søkere, at de har minoritetsbakgrunn på innsendt følgeskjema.»⁶

Tallene som ble avdekket gjennom denne anonymiserte undersøkelsen, viste med andre ord at det var 127 % flere søkere med etnisk minoritetsbakgrunn som hadde bestått de fysiske testene, enn det vi antok basert på egenrapportering ut fra antallet som hadde mottatt innkalling til opptaksprøver. Det er mer enn rimelig å anta at det også har vært et frafall av søkere med minoritetsbakgrunn i løpet av fysiske testene, som betyr at dette avviket sannsynligvis er enda større enn man i utgangspunktet har tall for å anta, siden disse målingene er gjort på to forskjellige tidspunkt.

I opptaket 2013 gjennomførte man denne anonyme undersøkelsen i forbindelse med de fysiske testene, slik at man skulle ha en svarprosent som ville være nærmere antallet søkere innkalt til opptaksprøver, og dermed kunne gi oss en noe bedre datakvalitet.

1007 av søkerne som møtte til opptaksprøver besvarte denne anonyme undersøkelsen. Av disse var det 153 søkere som hadde etnisk minoritetsbakgrunn ut fra SSB sine kriterier. Til sammenlikning tilsa egenrapporteringen at bare 93 søkere hadde etnisk minoritetsbakgrunn.

Dermed kan vi konstatere at vi fortsetter å ha avvik, og at det var 45 % flere søkere med etnisk minoritetsbakgrunn som hadde møtt til opptaksprøver, enn det antallet som fremkom gjennom egenrapporteringen fra søkerne i 2013. I antall utgjør dette 60 personer.



⁶ «Årsrapport 2011 – 2012 Studieavdelingen», side 7.

Problemet med tallkvaliteten, er at tallene fra egenrapporteringen kan kobles til en spesifikk søker, og spores gjennom hele opptaket, slik at vi vet nøyaktig hvilke søkere som ble innkalt til opptaksprøver, ble kvalifisert, fikk tilbud om opptak, og til slutt endte som studenter. Tallene fra den anonyme undersøkelsen gir oss bare et øyeblikksbilde av volumet søkere med minoritetsbakgrunn på et gitt tidspunkt i opptaket, og dette tallet forteller oss at vi har en klar og tydelig underrapportering. I den anonyme undersøkelsen oppgir altså flere å ha etnisk minoritetsbakgrunn enn hva tilfellet er i den identifiserbare egenrapporteringen.

Det er videre en mangel på kontaktpunkter opp mot søkerne gjennom opptaket, som gjør det vanskelig å finne et tidspunkt der man kan foreta målinger som gir oss sammenlignbare tall, og som kan knyttes direkte opp mot tallene vi innhenter gjennom egenrapportering.

Vi vet med andre ord at tallene våre rundt minoritetsbakgrunn blant søkere og studenter ikke er riktige, men vi har ingen mulighet for å si noe om hvor uriktige de er, og har heller ikke noen metode for å få til bedre målinger.

Kvinneandel blant søkere med etnisk minoritetsbakgrunn

År	Antall kvinner med etnisk minoritetsbakgrunn
2006	3
2007	7
2008	6
2009	6
2010	3
2011	8
2012	14
2013	12

Kvinneandelen blant studentene med etnisk minoritetsbakgrunn er et tall som vil oppleve store svingninger fra år til år.

Når denne andelen måles opp mot et utvalg på et lavt antall personer, vil hver enkelt person fra eller til utgjøre en stor endring i prosentfordelingen. Dermed det lite meningsfullt å måle kvinner blant søkere med etnisk minoritetsbakgrunn i prosentvis tallstørrelse.

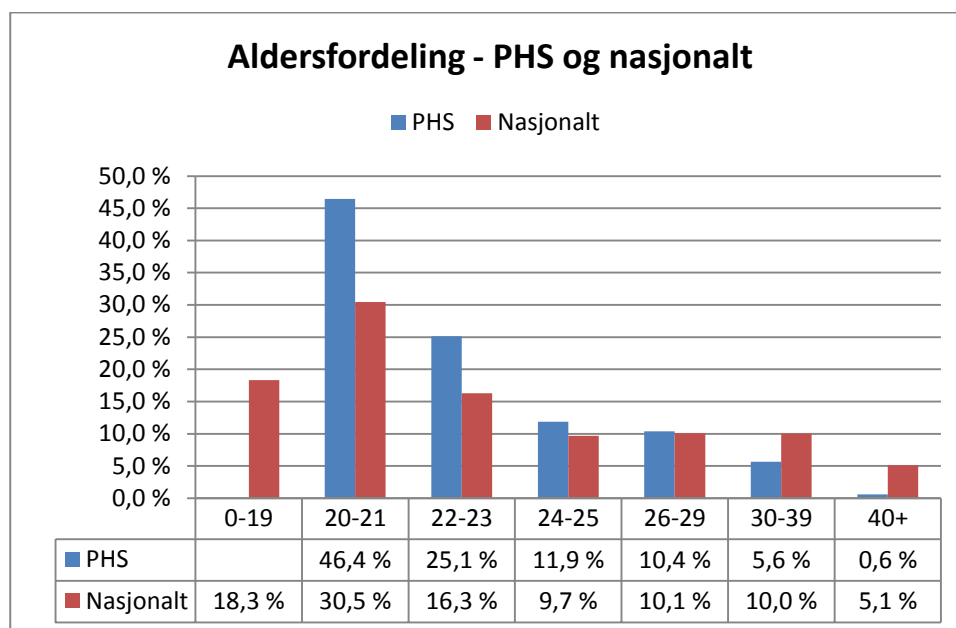
Det som kan sies med sikkerhet, er at dette er et område der Politihøgskolen har slitt med rekrutteringen i flere år. Antallet kvinnelige studenter med etnisk minoritetsbakgrunn ble ikke tosifret før i 2012, og Politihøgskolen har behov for å øke dette antallet og det samlede antallet søkere med etnisk minoritetsbakgrunn betraktelig i årene framover.

1.3 PHS, nasjonale trender og andre institusjoner

I noen sammenhenger gir det nyttig informasjon å sammenligne egen høyskole med tallmateriale som viser snittall for universitets- og høyskolesektoren, eller ved å sammenligne direkte med utvalgte institusjoner eller studier. Først og fremst er slike sammenligninger nyttige for å undersøke om Politihøgskolen skiller seg fra andre institusjoner på vesentlige punkter når det gjelder søkere og søkerinteresse, og om større kunnskap om søkerne våre kan gi økt mulighet til å lykkes i den strategiske planleggingen av rekrutteringsarbeid og målgruppetenkning. I tillegg vil man ved å sammenligne utvikling i søkertall få et bilde av Politihøgskolens «konkurranskraft» i utdanningsmarkedet, og om vi over tid styrker eller svekker vår posisjon som attraktiv utdanningstilbyder i den nasjonale konkurransen om studentene.

I dette kapitlet er det forsøkt å løfte frem noe informasjon som kan være egnet til å sette fokus på tematikken ovenfor. Vi har valgt å trekke frem sammenligninger med nasjonale snittall for aldersfordeling, kvinneandel, andel kvalifiserte og andel som svarer ja til studieplass, i tillegg til å gjøre noen sammenligninger med utvalgte utdanninger ved andre institusjoner.

1.3.1 Alder og kjønn



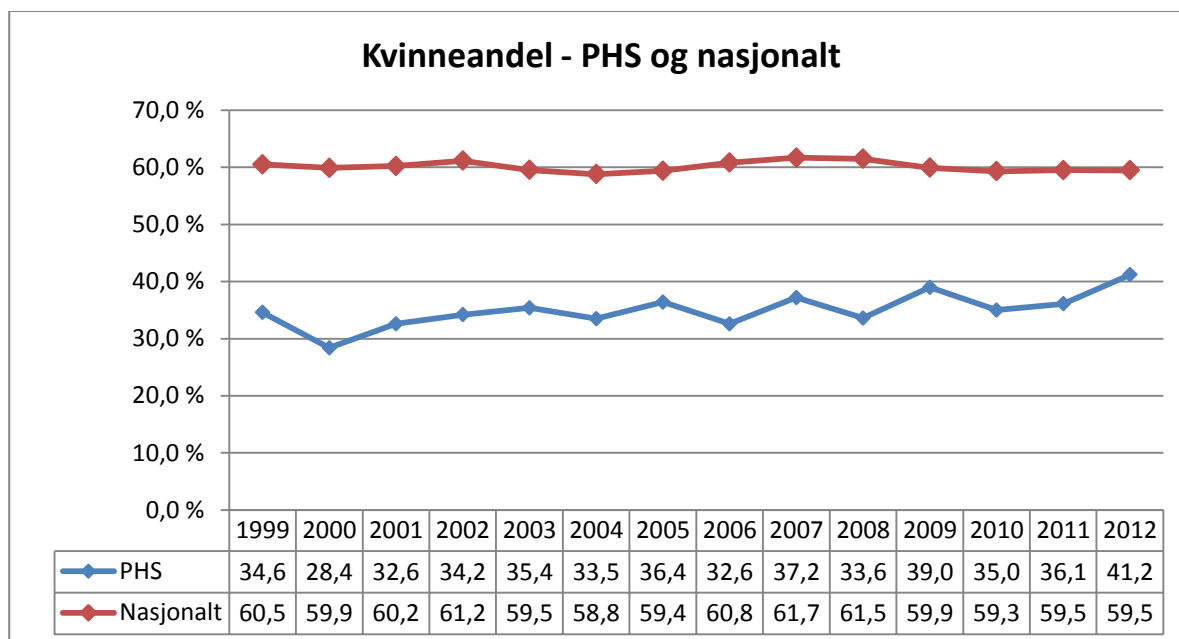
Aldersfordelingen blant Politihøgskolens søkere skiller seg ikke vesentlig fra det som er situasjonen for øvrige høyskoler og universitet, og søkerne våre følger normalfordelingen i landet når det gjelder søkergrupper under 30 år.

Kravet om at søkere må være minst 20 år det året de søker om opptak, utelukker den yngste aldersgruppen som søker seg til høyere utdanning, og fører dermed til at man har et overskudd i potensielle søkere som kan søke opptak første gang det året de fyller 20, og vi ser at andelen 20-åring ligger godt over det nasjonale tallet. Vi kan si at denne gruppen akkumuleres av de som når de er 19 år har bestemt seg for å søke politiutdanning, i tillegg til de som tar dette valget som 20-åring.

Den mest markante forskjellen finner man i toppen av tabellen. Politihøgskolen rekrutterer betraktelig færre studenter i alderen 30-39 og 40+ enn det som er vanlig ved andre

læresteder, og har dermed en mer homogen studentmasse enn hva tilfellet er ved mange andre læresteder. Dette er også naturlig, med tanke på at det dreier seg om en profesjonsrettet høgskoleutdanning, rettet mot et yrke som har en av de laveste pensjonsaldrene i Norge.

Vi kan kort konkludere med at generelt gjelder at PHS har en litt yngre søker- og studentgruppe enn hva tilfellet er ved andre institusjoner/snitt for sektoren. Dette understreker også betydningen av å målrette rekrutteringsarbeid gjennom de kanaler der unge mennesker befinner seg, slik deltakelse på utdanningsmesser og ikke minst aktiv bruk av sosiale medier er eksempler på – samt at det også har betydning for hvordan ulik informasjon rettet mot en ung søkergruppe utformes i språk og innhold osv.



Kvinneandelen ved politiutdanningen har blitt nevnt tidligere. Universitets- og høgskolesektoren for øvrig preges av en kvinneandel som ligger adskillig høyere enn det man finner ved PHS. På landsbasis utgjør kvinnene den største andelen i høyere utdanning, med en stabil fordeling på 60 % kvinner og 40 % menn (motsatt av PHS).

Høy nasjonal kvinneandel er i tråd med gjennomføringsstatistikkene for videregående skole, som viser at kvinner i større grad enn menn velger studieforberedende utdanninger (som gir generell studiekompetanse), og i tillegg har høyere grad av gjennomføring og oppnår høyere karakterer enn menn.

Politi-høgskolens kvinneandel skiller seg, ikke overraskende, fra bildet ellers i sektoren, og betyr at politiutdanningen og yrket oppleves mer attraktivt blant menn enn blant kvinner. Om dette eventuelt bør påvirke til at vi blir flinkere å markedsføre f.eks omsorgsdimensjonen i yrket eller den store bredden i oppgaver man kan ha i politiyrket, er umiddelbart ikke lett å vite. Poenget er at kunnskapen kan gi motivasjon til å løfte frem og drøfte slike betraktninger i enda større grad i høgskolens rekrutteringsarbeid.

1.3.2 Søkertall, kvalifiserte og svarprosent

Søkertallene for Politihøgskolen var som tidligere nevnt rekordhøye i 2013 med en økning på 18 % pr 1. mars, mens økningen i søkere til høyere utdanning kun var 1,2 % på landsbasis. Politihøgskolen utmerker seg med andre ord nasjonalt, i kampen om å tiltrekke seg søkerne.

Politihøgskolen tilbyr en utdanning som er relativt unik i forhold til andre universitet og høyskoler. Dermed er det vanskelig å vite hvilke institusjoner og utdanninger vi bør sammenligne oss med. Tar vi utgangspunkt i opptakskrav som utvelgelseskriterium, er det kun Luftfartsfag ved Universitetet i Tromsø (trafikkflygerutdanning) som har en lignende ordning, med blant annet medisinske krav og krav til egnethet for opptak⁷.

Søkertall

For å få et bredere sammenligningsgrunnlag har vi valgt å heller velge søkertall som utvelgelseskriterium for sammenligning. Målt i antall førsteprioritetssøkere har politiutdanningen i Oslo etablert seg **blant de 10 mest attraktive studiene** i landet⁸, og det synes derfor naturlig å gjøre sammenligninger med andre gjenganger-studier som befinner seg i denne «ti på topp»-gruppen. Utvalget gir et greit antall andre institusjoner å måle seg opp mot: Flygerutdanningen ved UiT, Arkitektutdanningen, Siviløkonomutdanningen ved Norge Handelshøgskole, samt Jus og Medisin ved Universitetet i Oslo⁹.

Det finnes dessverre ingen god grafisk måte å framstille gruppen *mest populære utdanninger* på fra år til år, og har derfor fremstilt dette i tabellform i vedlegg 1a. Tabellen i vedlegget viser de 10 mest populære studiene for årene 2009-2013, med antall førsteprioritetssøkere rettet til det antallet politiutdanningen i Oslo hadde da søknadsfristen utløp 1. mars. Politikutdanningen i Oslo plasserer seg i spennet mellom første og fjerde plass! på de rangerte oversiktene de nevnte årene.

Andel kvalifiserte søkere

Det er en stor grad av variasjon mellom de forskjellige studiene som inngår, og deres opptakskrav.

- Siviløkonomutdanningen og Jus krever kun generell studiekompetanse for å kvalifisere for opptak.
- Medisinutdanningen har krav til realfag, med matematikk, fysikk og kjemi.
- Luftfartsfag har både medisinske krav og egnethetstester
- Arkitektutdanningen har opptaksprøver i form av en hjemmeoppgave som skal sendes inn til vurdering, og et arbeid som skal gjennomføres i løpet av en dag med opptaksprøver ved skolen.

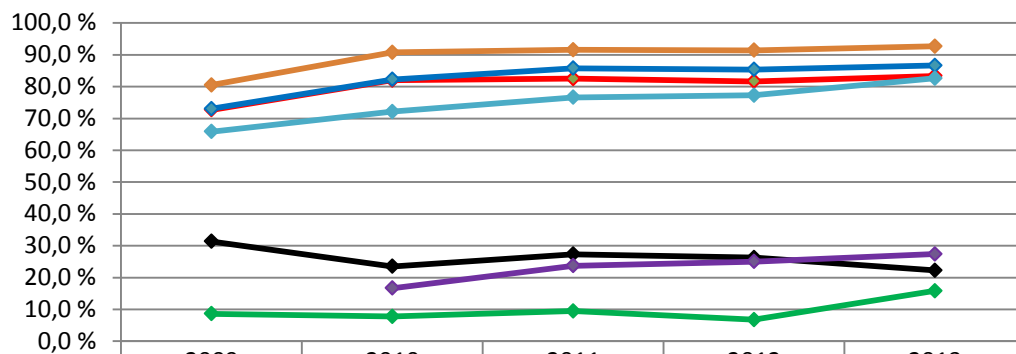
Ulikheter i opptakskrav vil bety at andel kvalifiserte søkere vil variere kraftig.

⁷ Forsvarets høyskole er en naturlig institusjon å sammenligne med, men da de ikke inngår i Samordna opptak mangler nødvendig tallmateriale

⁸ slike oversikter publiseres i media etter at den ordinære søknadsfristen har gått ut 15. april. Siden PHS har søknadsfrist 1. mars, og alltid har frafall i antall søkere frem mot 15. april (grunnet manglende innsendinger av dokumentasjon) vil tallene som publiseres være noe feilaktige

⁹ det mest spennende å sammenligne seg med, vil være de utdanninger som flest søkere til politiutdanning søker i tillegg til politi (enten som høyere eller lavere studieønske). Disse vil være våre mest reelle konkurrenter i utdanningsmarkedet. Pr nå har vi ikke mulighet til å fremskaffe tallmateriale som gir slik informasjon.

Andel av søkerne som kvalifiserer for opptak - utvalgte utdanninger



	2009	2010	2011	2012	2013
PHS	31,3 %	23,5 %	27,3 %	26,3 %	22,3 %
AHO	8,6 %	7,8 %	9,5 %	6,8 %	15,8 %
Nasjonalt	72,7 %	82,0 %	82,5 %	81,7 %	83,4 %
Luftfartsfag UiT		16,7 %	23,7 %	25,0 %	27,4 %
NHH Siv.øk.	73,0 %	82,3 %	85,8 %	85,3 %	86,6 %
UiO Jus	80,5 %	90,8 %	91,5 %	91,4 %	92,7 %
UiO Med.	65,9 %	72,1 %	76,6 %	77,3 %	82,6 %

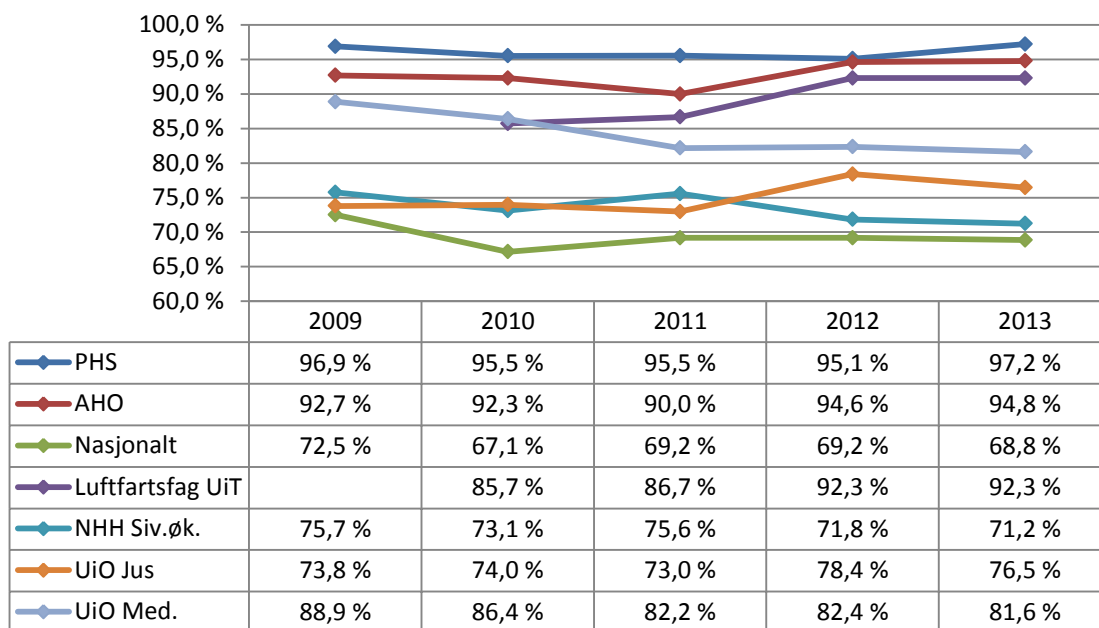
Som kjent, og slik figuren viser, har PHS en lav andel søkere som blir kvalifisert i opptaket. Ovenfor inngår kun tall for politiutdanningen i Oslo, og vi ser at andel kvalifiserte førsteprioritetssøkere i 2013 var på drøyt 22 %. Vi ser også at arkitektutdanningen (AHO) har den laveste kvalifisert-andelen i utvalget, og at også andelen kvalifiserte søkere er lav ved Luftfartutdanningen. Felles er at disse har egnethetsvurdering og/eller opptaksprøver, og at dette gir seg store utslag i sammenligning med utdanninger som ikke har slike krav.

Vi ser at de øvrige tre utdanningene vi har valgt i sammenligningen har en kvalifisertandel på 82 % og høyere. Opptakskravene til disse utdanningene oppnås via videregående opplæring, og det er først og fremst stor konkurranse om studieplassene og dermed høye poengsummer som er utfordringen for søkerne. På landsbasis ligger andelen kvalifiserte søkere til høyere utdanning mellom 73 og 83 % i perioden 2009 - 2013

Andel som takker ja til studie plass

I sammenligning med de relativt prestisjefulle studiene vi har valgt ut, kan Politihøgskolen skilte med en ja-svar prosent som konsekvent ligger blant de høyeste i landet.

Andel ja-svar på tilbud om studieplass - utvalgte utdanninger

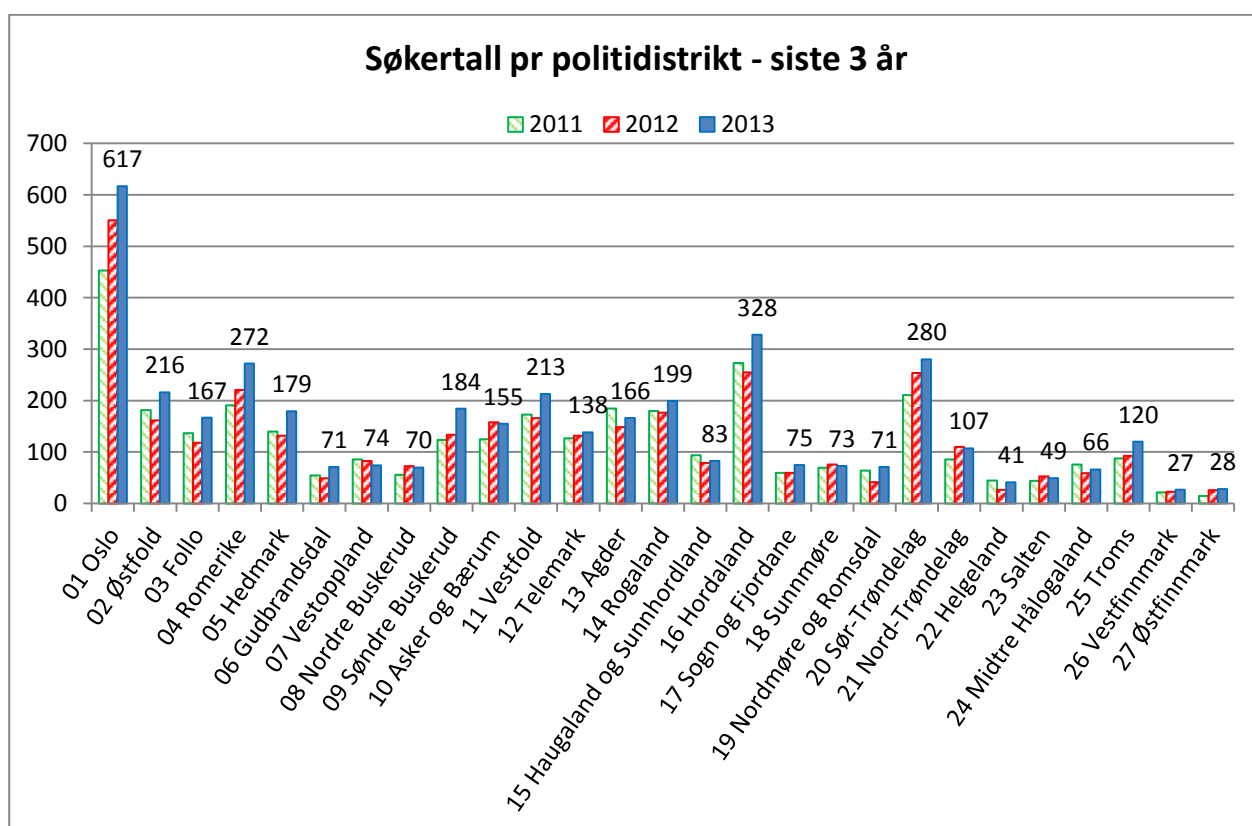


De samme utdanningene som går igjen med opptakskrav som gjør at en lav andel søkere blir kvalifisert for opptak, er de samme utdanningene som topper ja-svar statistikkene. Alt i alt tyder det på at studentene som kommer gjennom nåløyet, er svært motivert for å begynne på studiet. Kort kan vi si at dette generelt tyder på at søkerne til PHS gjør et bevisste studievalg når de søker opptak til PHS. Informasjon om svarprosenten fra tidligere år benyttes forøvrig også i forbindelse med beregninger av antall søkere som tilbys studieplass i hovedopptaket og eventuelle suppleringsopptak gjennom opptaksperioden.

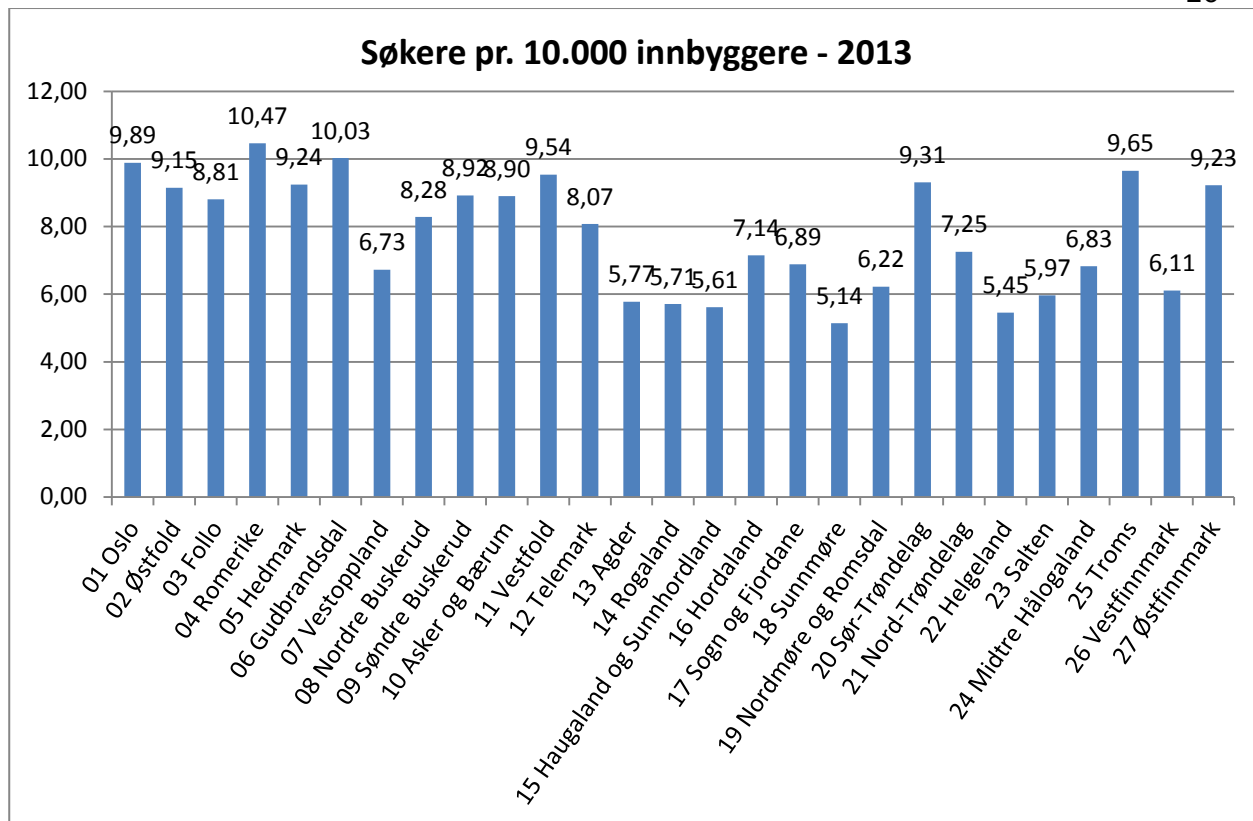
1.4 PHS og distriktene

Spesielt for det enkelte politidistrikt har det interesse å vite hvor mange søkere det er til politiutdanningen fra eget og nærliggende distrikt. Dette har selvfølgelig interesse fordi politidistriktene deltar i rekrutteringsarbeidet, men ikke minst fordi dette er indikatorer på fremtidig tilgang på arbeidskraft. Rekrutteringsansvarlige ute i politidistriktene deltar årlig på rekrutteringsseminar som arrangeres av Studieavdelingen, der de får presentert et omfattende tallmateriale for det enkelte politidistrikt og slik er godt kjent med aktuelle tall. Tallmaterialet kan også bestilles ved å ta kontakt med Studieavdelingen –opptak og rekruttering ved PHS.

Vi har funnet det hensiktsmessig å kun presentere en avgrenset del av denne type tallfremstillinger i rapporten.



Av oppstillingen ser vi at Oslo, Hordaland og Sør-Trøndelag er de politidistriktene som har flest søkere til politiutdanningen, mens Vest-Finnmark og Øst-Finnmark har færrest. Hvorvidt søkertallene skal ansees som gode eller dårlige, vil ikke være mulig uten å ta hensyn til folketallet i det enkelte distrikt. Nedenfor er søkertall satt i sammenheng med folketall, og «søkere pr. 10.000 innbyggere» benyttet som en indikator, da dette gir et bedre bilde av hvor god rekrutteringen har vært.



Hvilke politidistrikt som har sterke og svake søkertall er forholdsvis uendret over tid. En gjennomgående trend de siste årene, er lave søkertall fra Sørlandet, Vestlandet, og Nord-Norge med unntak av Troms (og Østfinnmark siste to år), mens Østlandet og Trøndelag stort sett har jevnt gode tall.

Søkertall påvirkes av flere faktorer. Vestlandet ligger langt fra politihøgskolens studiesteder, og søkerne herfra må dermed reise langt for å ta politiutdanning. Samtidig vet man at petroleumsrelaterte utdanninger ved f.eks. Universitetet i Stavanger og NTNU tiltrekker seg mange av søkerne herfra.

En faktor man må ta hensyn til i Nord-Norge, og særlig Finnmark mer enn noe annet, er at gjennomføringsgraden i videregående skole er lav. Bare 53 % av de som begynte på studieforbereende linje, fullførte på normert tid i studieåret 2010¹⁰, og tallet var det samme for avgangskullet i 2012¹¹. Vest-Agder som ligger på motsatt ende av skalaen, har til sammenligning 75 % gjennomføringsgrad blant elevene på studieforbereende linje. I Vestfinnmark opplever man også at mange av ungdommene i distriktet påvirkes av Statoil sin aktivitet i Hammerfest, og søker seg mot utdanninger som dermed kan være aktuell for petroleumsnæringa.

¹⁰ Utdanningsdirektoratet, «Gjennomføringsbarometeret 2012:1», side 26.

¹¹ Utdanningsdirektoratet, «Gjennomføringsbarometeret 2013:1», side 31.

2. DEL II – ETTER- OG VIDEREUTDANNING

Seksjon for opptak og rekruttering overtok det administrative ansvaret for store deler av opptaket til etter- videreutdanning studieåret 2009/2010. Utdanninger som ikke inngår i seksjonens ansvarsområde er oppdragsvirksomheten, hundeutdanningene og Workshops. Disse utdanningene er derfor heller ikke inkludert i statistikken som presenteres i denne rapporten.

Det var også studieåret 2009/2010 at seksjonen tok i bruk FS (Felles studentsystem) for registrering av søkere. I begynnelsen med var det kun videreutdanningene som ble registrert i FS, mens etterutdanningene ble holdt utenfor. I dag forsøker seksjonen å rendyrke FS som et saksbehandlersystem. Så langt det er mulig saksbehandles søkere til alle utdanningene via FS. Dette sikrer ett felles system som er av stor betydning for å kunne presentere valid statistikk. En konsekvent og gjennomført bruk av FS gir med andre ord bedre søkerdata og studentdata. De eneste utdanningene som må holdes utenfor er utdanninger hvor identiteten til søkere og studenter må skjermes (eks: Grunntutdanning i bekjempelse av terrorhandlinger).

Seksjonen tok i bruk EVU-web (web-applikasjon i FS) 1. mars 2012. Man gikk da fra en manuell registrering i søkeprosessen til at hver enkelt søker registrerer seg selv som søker ved elektronisk søknad. Siden oppstarten og frem til i dag har nærmere 4500 registrert seg elektronisk som søkere. I tillegg til at weben sikrer en mer kvalitetssikker registrering av søkerne, er weben også et viktig supplement for å kunne presentere mer omfattende data på søkere og studenter. EVU-avdelingen har behov for informasjon om søkeren utover enkel opptaksstatistikk. Denne informasjonen innhentes via EVU-web ved at alle søkere må besvare en spørreundersøkelse i registreringsprosessen. De første to semestrene hadde seksjonen stort fokus på å informere godt om de nye søknadsrutinene både til søkere og politidistrikt/ særorgan, men som forventet klarte man ikke å få alle søkerne til å følge de nye rutinene. Mellom 70 og 80 % av søkerne registrerte elektronisk søknad i denne perioden. På grunn av manglende data på 20 – 30 % av søkerne, har man i denne omgang valgt å utelate data som er innhentet via EVU-web. Ved senere rapportering vil data fra web-applikasjonen (bakgrunnsvariabler) bli inkludert i statistikken.

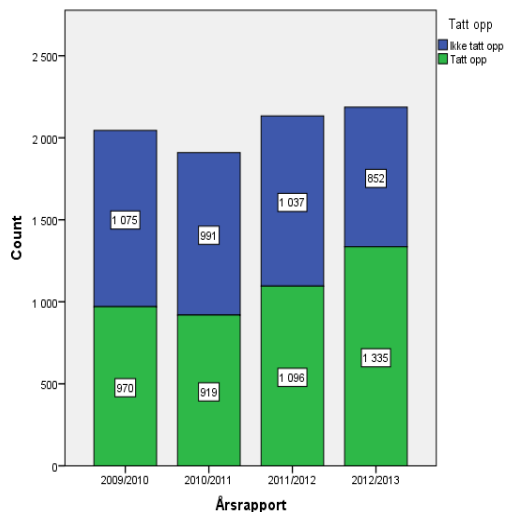
Søkere til etter- og videreutdanning er i stor grad ansatte i politi- og lensmannsetaten, men inkluderer også ansatte i andre etater (Eks: brannvesen, helsevesen osv). Søkere utenfor etaten søker på selvstendig grunnlag, mens søkere i politi- og lensmannsetaten må søke tjenestevei. Dette innebærer at søkere innen etaten må innstilles fra sitt politidistrikt/ særorgan for å kunne gis opptak. Det vil altså være i henhold til politidistriktet/ særorganets kompetanseplan at søkeren tar etter- eller videreutdanningen. Ansatte som ikke innstilles fra sitt politidistrikt/ særorgan, defineres ikke som søkere ved Politihøgskolen, og er derfor ikke en del av den presenterte statistikken. Disse søkerne har vi tidligere ikke hatt noen oversikt over. EVU-web gir imidlertid Politihøgskolen en mulighet til fremover å skaffe en fullstendig oversikt over den totale søkermassen, både innstilte og de som ikke er innstilt. Fra og med 1. januar 2014 vil det kreves at alle søkere benytter EVU-web til å registrere søknad.

2.1 Søkere og studenter – utvikling siste 4 år

For å se hvordan søkertall og studenttall har utviklet seg siden seksjonen overtok det administrative ansvaret for opptakene, har vi systematisert og studert data fra de 4 siste studieårene (2009/2010, 2010/2011, 2011/2012 og 2012/2013).

Søkere

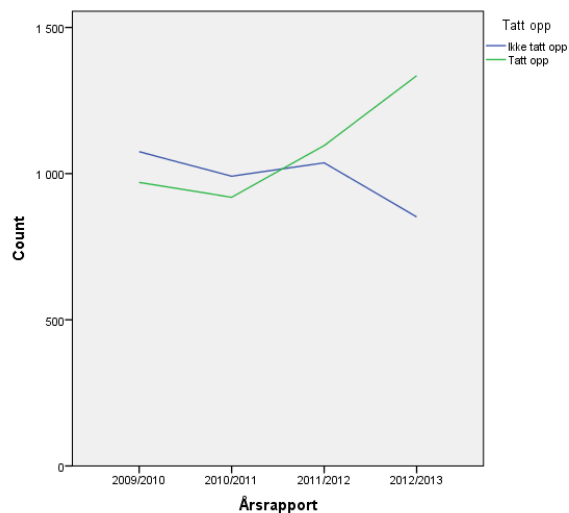
Figuren nedenfor viser at vi hadde flest søkere i studieåret 2012/2013, hvor 2 187 søkere ønsket opptak. Dette innebærer en økning i antall søkere på 2,4 % (54 søkere) fra året før, og 12 % (277 søkere) fra studieåret med lavest søkertall i 2010/2011. Det har altså vært en gradvis økning i søkermassen fra 2010 og frem til i dag.



Opptatte studenter

De 2 første studieårene var studentmassen nokså lik med henholdsvis 970 studenter i 2009/10 og 919 studenter i 2010/11. De neste to studieårene er det derimot en gradvis økning. Fra 2010/11 til 2011/12 har antall opptatte studenter økt med i 15 %, og øker ytterligere med 17 % året etter. Fra 2010/11 og frem til i dag har det altså vært en økning i antall opptatte studenter på 31 % (416 studenter).

De 3 første årene ble nær 50 % av søkermassen tatt opp på utdanning, mens 61 % av søkerne det siste studieåret fikk opptak. Som figuren under illustreres er det en tendens i at flere og flere tas opp på utdanning, mens færre av søkermassen får avslag på søknaden. Etter- og videreutdanningstilbudet er altså utvidet de siste årene, hvilket resulterer i at en større andel av søkermassen tas opp på utdanning.

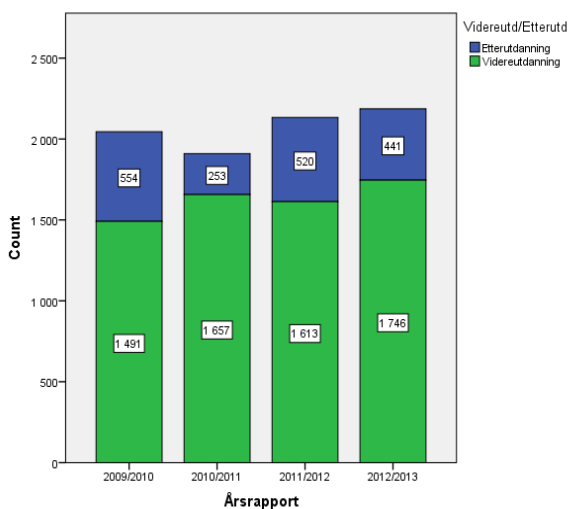


2.1.1 Søkere og studenter fordelt på etterutdanning og videreutdanning

Utdanningene defineres som etterutdanning eller videreutdanning avhengig av om de er studiepoenggivende eller ikke. Utdanninger som ikke gir studiepoeng defineres som etterutdanning, mens studiepoenggivende utdanninger defineres som videreutdanning.

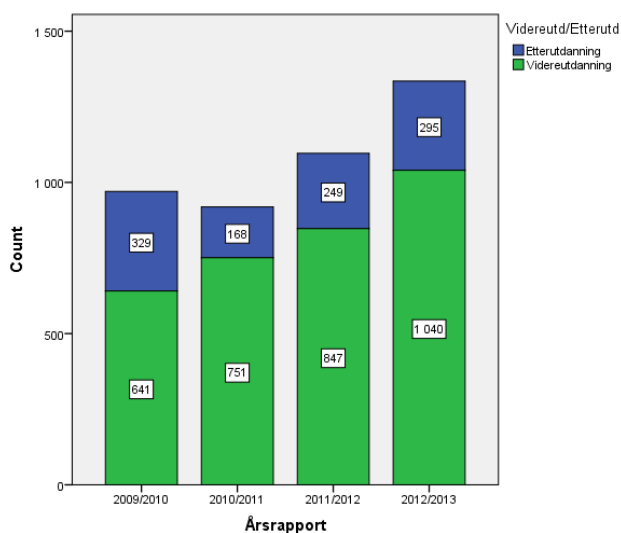
Søkere – fordelt på etter- og videreutdanning

Figuren nedenfor viser fordelingen mellom etterutdanning og videreutdanning blant søkerne. Alle 4 studieårene er det en betydelig større andel søkere til videreutdanningene, hvilket henger sammen med at det tilbys betydelig flere videreutdanninger enn etterutdanninger. Hvert studieår søker minst 70 % av det totale antallet søkere til en studiepoenggivende utdanning. Studieåret 2009/2010 hadde den minste andelen søkere (73 %) til videreutdanning, mens studieåret etter hadde den største andelen (86%).



Opptatte studenter - fordelt på etter- og videreutdanning

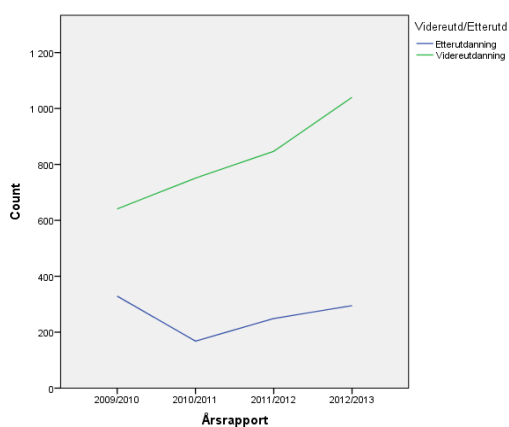
Figuren nedenfor viser at det var klart flest studenter på etterutdanninger studieåret 2009/2010 (329 studenter). 33 % av alle studentene dette studieåret gjennomførte utdanning som ikke var studiepoenggivende. Det var altså flere studenter på etterutdanning dette året enn studieåret 2012/2013, til tross for at det er 365 færre studenter totalt i 2009/2010. Noe av forklaringen på dette er at enkelte etterutdanninger er endret til å bli videreutdanninger i perioden. For eksempel gir i dag Nordic Computer Forensic Investigators – Module 1 5 studiepoeng, mens utdanningen ikke var studiepoenggivende i 2009/2010.



Utvikling i antall opptatte studenter – siste 4 år

Figuren under illustrerer hvordan antallet studenter har utviklet seg de 4 siste studieårene. Grafen til etterutdanning viser som nevnt at antallet studenter på etterutdanning totalt sett har gått ned i løpet av de 4 studieårene. Grafen er likevel på vei opp det siste studieåret, og kan delvis forklares i gjennomføringene på UEH. Det siste studieåret har man tatt opp 120 flere studenter til UEH sammenlignet med de 3 foregående årene. UEH er ikke studiepoenggivende, og vil da øke antall studenter på etterutdanning.

Grafen til videreutdanning illustrerer at det er flere og flere som tas opp på en studiepoenggivende utdanning. Studieåret 2009/2010 gikk 641 studenter på videreutdanning, mens antallet studenter har økt til 1 040 i 2012/2013. Dette tilsvarer en økning i antall studenter på videreutdanning på 62 % over 4 studieår. Figuren under viser også en jevn økning for hvert år på henholdsvis 14 %, 11 % og 18% per år. Økningen kan henge sammen med at studietilbudet på etter- og videreutdanning er utvidet de 4 siste årene, og at utdanninger som tidligere har vært etterutdanninger har blitt videreutdanninger (studiepoenggivende) i perioden.

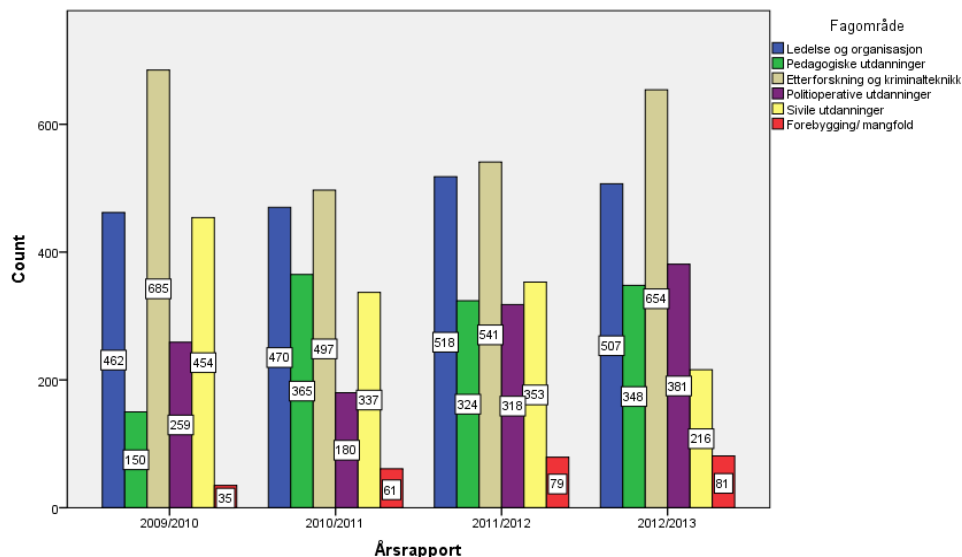


2.1.2 Søkere og studenter fordelt på hovedområder/fagområder

Utdanningene deles inn i hovedområder avhengig av hvilket fagområde utdanningen omhandler.

Søkere

Figuren nedenfor viser fordelingen av søkere på de ulike hovedområdene/fagområdene. Hvert studieår er det flest søkere til *Etterforskning og kriminalteknikk*. De siste fire årene har mellom 25 og 33 % søkt dette fagområdet. *Ledelse og organisasjon* har det nest største søkervolumet, med en stabil søkning på mellom 22 og 24 % av søkerne. Det er minst søkere til *Forebygging og mangfold*, hvilket er naturlig siden dette fagområdet har klart færrest utdanninger.

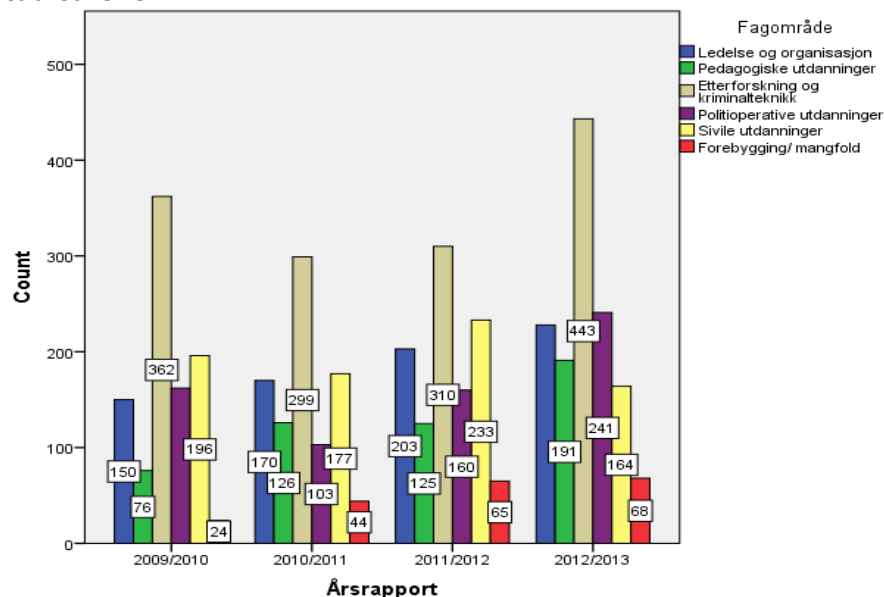


Opptatte studenter

Etterforskning og kriminalteknikk

Etterforskning og kriminalteknikk utgjør også størst andel opptatte studenter, og øker andelen ytterligere. Fagområdet har færre søkere per studie plass enn for eksempel Ledelse og organisasjon, og kan derfor ta opp en større andel av søkerne. De siste fire årene er mellom 53 og 67 % av søkerne tatt opp til studier innen dette fagområdet, der 67 %-tallet gjelder 2012/2013. I antall opptatte studenter viser tallene en betydelig vekst for Etterforskning og krimteknikk spesielt det siste året (+ 133 studenter / + 42 %).

Figuren under viser de seks hovedområdenes utvikling i antall studenter de siste fire studieårene.

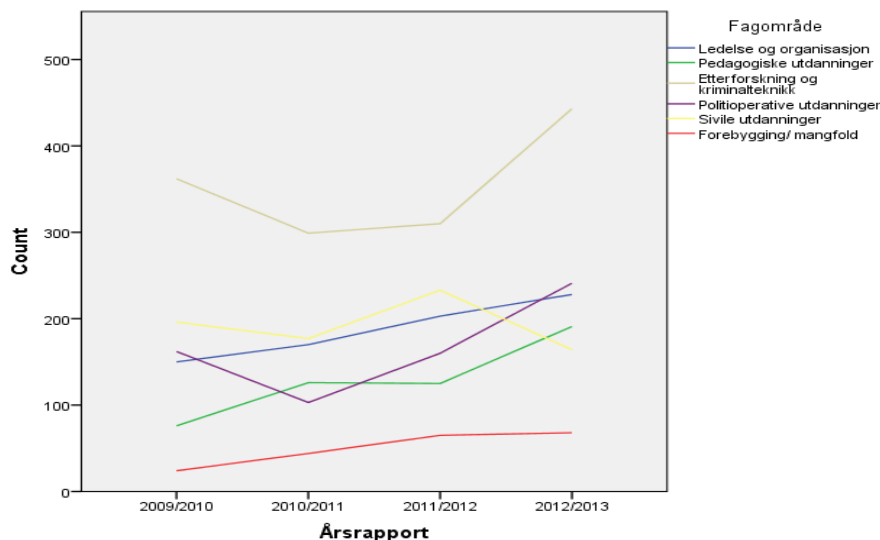


Ledelse og organisasjonsutvikling

Fagområdet Ledelse og organisasjonsutvikling har den laveste andelen opptatte studenter i forhold til søker tall. Dette indikerer at utdanningene innenfor hovedområdet har gode søker tall (flest søkere per studie plass), og dermed kan tilby studie plass til en mindre andel av søkerne enn hva tilfellet er for hovedområde Etterforskning og kriminalteknikk. De siste fire årene har andelen søkere som tas opp steget gradvis fra 32 til 44 %. Grafen til fagområdet i figuren nedenfor skrår jevnt oppover til høyre, hvilket illustrerer en positiv utvikling i antall studenter. 228 studenter ble tatt opp i 2012/2013. Man kan anta at det økte antall studie plasser på Ledelse og organisasjon er forklaringen på at en større og større andel av søkerne tas opp.

Forebygging og mangfold

Forebygging og mangfold har færre søkere per plass enn de andre fagområdene. Det er altså innen dette fagområdet det er lettest å få tildelt studieplass. I 2012/2013 ble 83 % av søkerne tatt opp til utdanninger innen dette fagområdet, og andelen har ikke ligget under 70 % de fire årene som omhandles. Grafen nedenfor viser at også dette hovedområdet har en positiv utvikling i antall studenter med flere som tas opp år for år.



Sivile utdanninger

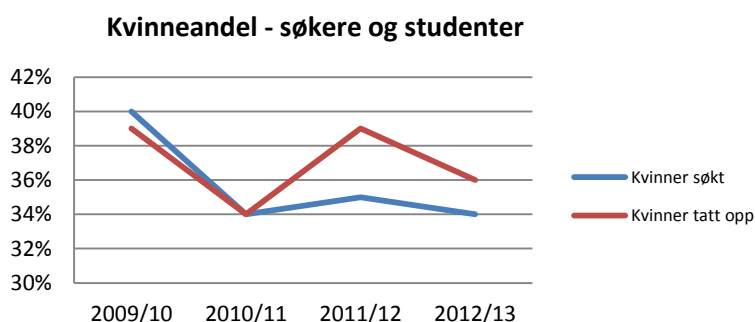
De sivile utdanningene er det eneste hovedområdet som har en nedadgående graf, hvilket viser at det er færre som tas opp til slike utdanning enn tidligere. Det ble tatt opp 137 færre studenter (- 38 %) i år sammenlignet med året før. Til tross for at færre tas opp, har man likevel tatt opp 75% av søkermassen. Dette betyr at politidistrikter/ særorgan innstiller færre søkere til disse utdanningene enn tidligere. Studentantallet har blitt mindre, og antall søkere per studieplass har sunket det siste studieåret.

2.1.3 Kvinneandel

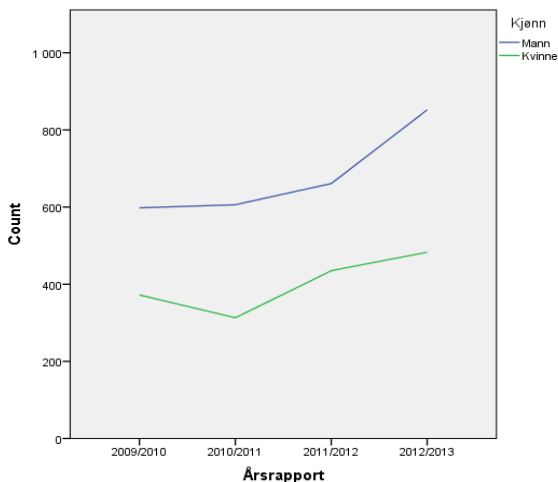
Kvinneandel – søkere og studenter

Det er ikke betydelige variasjoner i kvinneandel blant søkere og opptatte studenter fra år til år, men vi ser at det kun var i 2009/10 at kvinneandelen nådde 40 %. Slik vi ser av tabellen er den en relativt god sammenheng mellom andelen kvinner som søker og andelen som tas opp. For de to siste årene gjelder at det forholdsvis er flere kvinner som er tatt opp til utdanning enn søkerantallet skulle tilsi.

Kvinneandel	2009/10	2010/11	2011/12	2012/13
Søkere	40 %	34 %	35 %	34 %
Opptatte studenter	39 %	34 %	39 %	36 %



Figuren nedenfor viser at kvinnelige etter- og videreutdanningsstudenter i antall har økt de siste 4 studieårene. 2010/2011 hadde lavest antall studenter (313 kvinner), men siden da har antall kvinnelige studenter økt med 54 %, og har 483 kvinner i 2012/2013. Antallet mannlige studenter har også økt hvert år. Det siste året har antallet mannlige studenter økt vesentlig, men over 4-årsperioden har antallet mannlige studenter økt med til sammen 42 %.



Lav kvinneandel på etterutdanningene

Generelt gjelder at kvinneandelen er vesentlig lavere på etterutdanningene enn på videreutdanningene. Hvert studieår er det ikke mer enn 20 % kvinnelige studenter på etterutdanningene. Det er ofte de politioperative utdanningene som er etterutdanninger (ikke studiepoenggivende), og som tradisjonelt har lavest kvinneandel. Rundt 80 % av studentene som tar etterutdanning er altså menn. Videreutdanningene har hvert år en kvinneandel på rundt 38 %. Studieåret 2009/2010 hadde så å si lik kjønnsfordeling, hvor hele 49 % av studentene var kvinner. På den annen side var etterutdanningene dette året mer mannsdominert enn de andre studieårene, hvor hele 83 % av studentene var menn.

Kvinneandel – pr fagområde

Ser vi på kvinneandelen pr fagområde er den forholdsvis stabil innen de ulike fagområdene i 4-årsperioden, og presenteres i tabellen som nivået kvinneandelen har ligget på de siste årene. Noen år ser vi spesielle utslag, og har derfor synliggjort disse i høyre kolonne.

Fagområder	Kvinneandel	Merknad/avvik
Sivile utdanninger	ca 76 %	80 % i 2009/10, 66 % i 2012/13
Forebygging og mangfold	ca 55 %	61 % i 2012/13
Ledelse og organisasjon	ca 33 %	27 % i 2010/11
Pedagogiske utdanninger	ca 30 %	18 % i 2010/11
Etterforskning og kriminalteknikk	ca 30 %	42 % i 2012/13
Politioperative utdanninger	ca 6 %	

Slik det fremkommer har Politioperative utdanninger den klart laveste kvinneandelen, med ca 6 % kvinnelige studenter. Sivile utdanninger har den klart høyeste kvinneandelen, hvor rundt 76 % av studentene er kvinner. Det har imidlertid vært en gradvis nedgang i andelen kvinnelige studenter på disse utdanningene, og i 2012/13 er kvinneandelen kun 66 % .

2.2 EVU-opptaket - studieåret 2012/2013

I de grafiske fremstillingene er utdanningskodene i FS benyttet, siden utdanningenes fulle navn vil være for uoversiktlig å ha med i fremstillingene. Koblingene mellom utdanningskode og utdanningsnavnene finnes i vedlegg 4.

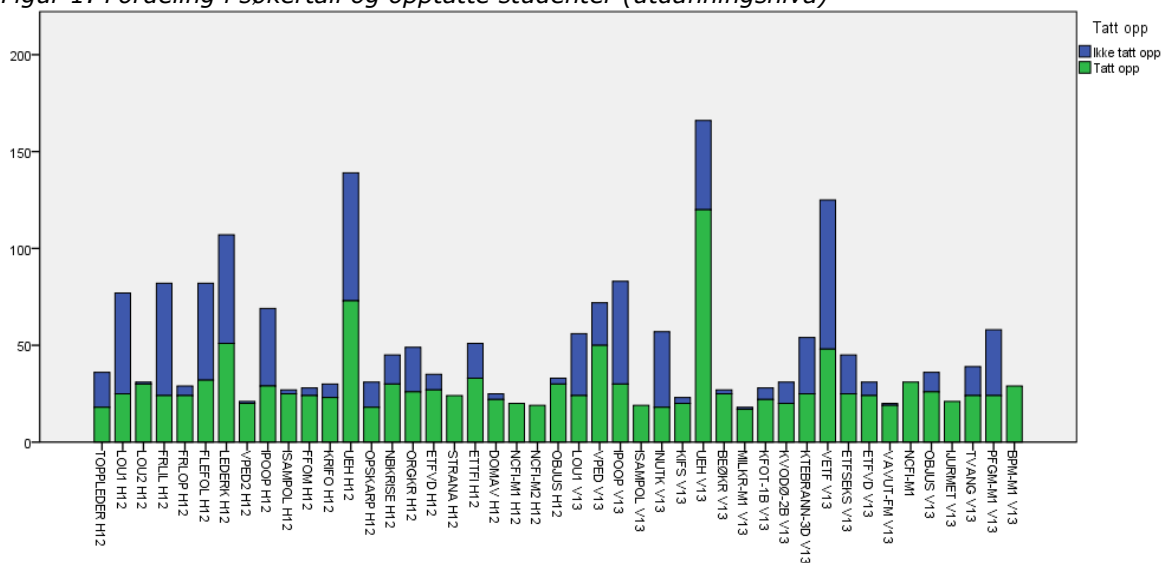
2.2.1 Søkere og studenter - utdanningsnivå

Samlet er 49 etter- og videreutdanninger utlyst med oppstart i løpet av studieåret (høst 2012 og vår 2013). 2 utdanninger (Funksjonsrettet ledelse for påtaleledere og Spesialutdanning – arrestasjonsteknikk) ble avlyst grunnet lav søkerinteresse. Videreutdanning av avhørsinstruktører - påbyggingsmodul ble avlyst av andre årsaker enn søkertall. Grunnutdanning i bekjempelse av terrorhandlinger inngår ikke i statistikken, siden opptaket foreløpig ikke er ferdigstilt. Det har altså vært oppstart for 45 utdanninger i løpet av studieåret 2012/2013.

Søkere

Etter- og videreutdanning har til sammen hatt 2 154 søkere til 45 utdanninger. I figur 1 ser man hvordan søkerne har fordelt seg på de ulike utdanningene. Utdanningene som har flest søkere er UEHs to gjennomføringer på høsten og våren som tilsammen utgjør 14 % av det totale søkertallet. Deretter følger Videreutdanning i etterforskning og Lederkandidat med henholdsvis 125 og 107 søkere. 11 av utdanningene har mellom 50 og 100 søkere. 14 av utdanningene har mellom 30 og 50 søkere, mens 16 utdanninger har under 30 søkere.

Figur 1: Fordeling i søkertall og opptatte studenter (utdanningsnivå)



Opptatte studenter

Av 2154 søkere var det 1 303 som fikk tilbud om studieplass, hvilket betyr at 61 % av søkermassen ble tatt opp på utdanning. Til UEHs to gjennomføringer ble det til sammen tatt opp 193 søkere. Det ble tatt opp doble kull både på Lederkandidat (H12), Veiledningspedagogikk – modul 1 (V13) og Videreutdanning i etterforskning (V13).

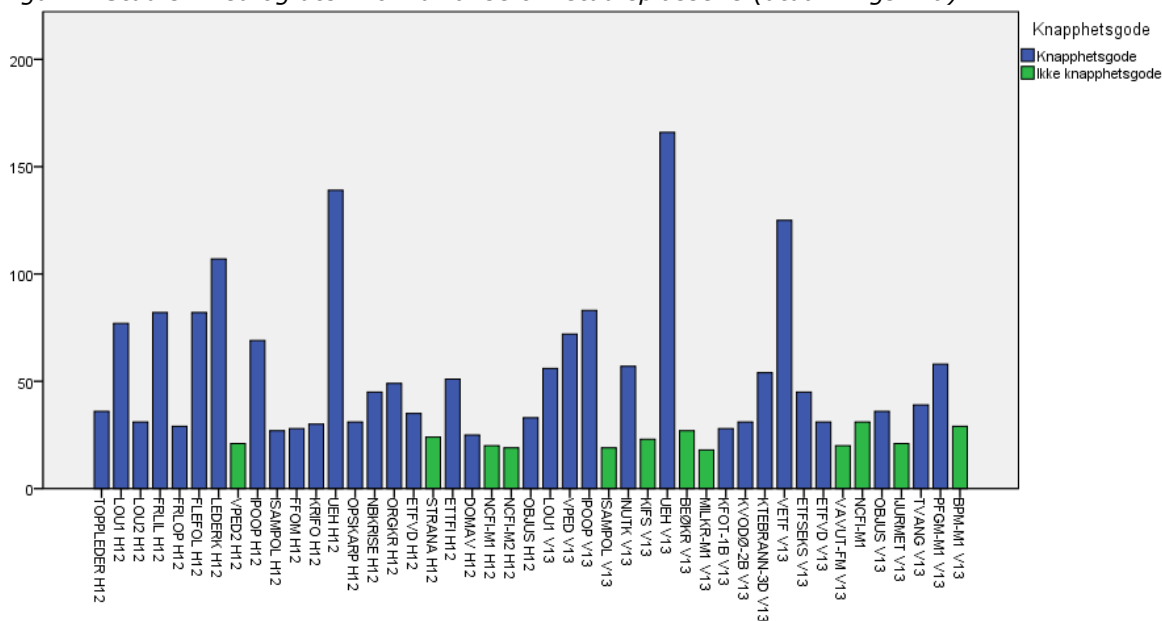
Ved 33 av 45 EVU-utdanninger var antallet kvalifiserte søkere større enn tilgangen på studieplasser. Konkurransen om studieplassene medførte at 39 % av søkerne har blitt stående på venteliste/reserveliste til disse utdanningene. I figur 2 er disse studiene merket «knapphetsgode». Ved 12 av utdanningene har søkertallene vært så høye at under halvparten kunne tilbys studieplass. 6 av disse utdanningene er innen ledelse. Ved Funksjonsrettet ledelse

for innsatsledere var det kun mulig å ta opp 29 % av søkerne, og ved Instruktørutdanning utrykningskjøring og LOU1 (H12) ble hhv. 32 og 32,5 % av søkerne tatt opp.

Ved 12 utdanninger tilsa søkertallet at man kunne tilby studieplass til alle kvalifiserte søkere (merket «ikke knapphetsgode» i figuren). 7 av disse 12 utdanningene fikk ikke fylt alle studieplassene:

- Veiledningspedagogikk - modul 2,
- Nordic Computer Forensic Investigators - module 2,
- Instruktørutdanning - operative styringssystemer for brann, helse og politi (V13),
- Konflikthåndtering i et flerkulturelt samfunn,
- Videreutdanning i bekjempelse av miljøkriminalitet - modul 1,
- Videreutdanning i avhør - fellesmodul
- Innføring i juridisk metode.

Figur 2: Studier med og uten konkurranse om studieplassene (utdanningsnivå)



Opptatte studenter – fordelt på videreutdanning og etterutdanning

	Videreutdanning (studiepoeng)	Etterutdanning ¹² (ikke studiepoeng)
Antall studier	39	6
Antall tatt opp	1018 (78%)	285 (22 %)

Av i alt 1 303 søkere som fikk opptak vil altså 1 018 få studiepoeng ved fullført utdanning

2.2.2 Søkere og studenter - seksjonsnivå

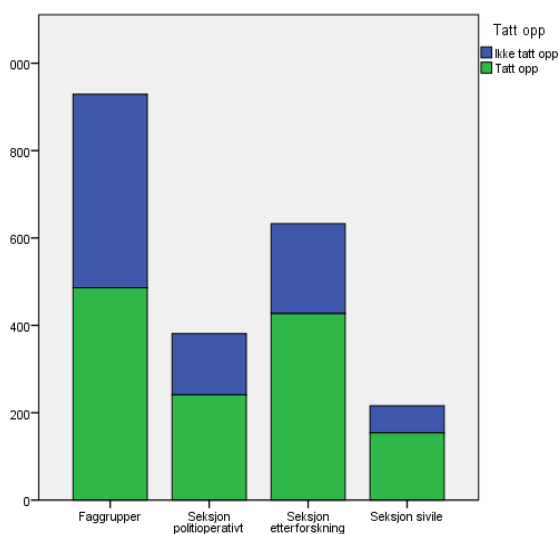
I tabellen nedenfor fremkommer tall for antall søkere og opptatte studenter fordelt på seksjonene. Som vi ser av tabellen har de 18 faggruppeutdanningene samlet flest søkere. Av det totale antallet søkere har hele 43 % søkt utdanninger innen faggruppene, der ledelsesfagene har høyest søkertall (500 søkere). Utdanningene tilknyttet seksjon *sivile* har samlet færrest søkere med sine 216 søkere til de seks utdanningene som tilbys, dette utgjør 10 % av det samlede søkertallet til etter- og videreutdanninger. Hvor mange studenter som er

¹² Politioperative utdanninger: UEH (H12 og V13) og Spesialutdanning – Skarpskytter, samt Obligatorisk utdanning for nye politijurister (H12 og V13) og Topplederkandidat

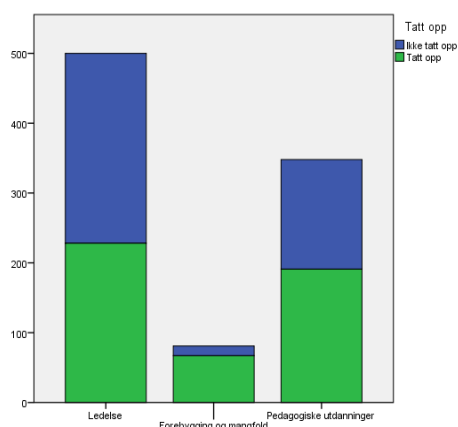
tatt opp varierer seksjonene i mellom, men samlet har 60 % av de som har søkt etter- og videreutdanning fått tilbud om studieplass.

Seksjon	Søkere	Opptatte studenter	Ant. studier
Faggrupper	929	486 (52 %)	18
- Ledelse	500	228 (47 %)	8
- Forebygging & mangfold	81	67 (83 %)	3
- Pedagogiske utd.	348	194 (55 %)	7
Politioperativ ¹³	381	241 (63 %)	4
Etterforskning	628	422 (68 %)	17
Sivile studier	216	154 (71 %)	6
Sum	2154	1303 (60 %)	35

Figur 3: Fordeling antall søkere og opptatte studenter (pr seksjon)



Figur 4: Fordeling antall søkere og opptatte studenter innen faggruppene



2.2.3 Kjønnsfordeling

Samlet er kjønnsfordelingen 34 % kvinner og 66 % menn blant søkerne til EVU. Generelt er kjønnsfordelingen blant søkere og kjønnsfordelingen for de som er tatt opp tilnærmet identisk, av denne grunn presenteres kun kjønnsfordeling blant søkere i dette kapitlet.

¹³ grunnutdanning i bekjempelse av terrorhandlinger, inngår ikke i tallmaterialet

Kjønnsfordeling – utdanningsnivå

Ved 13 av 45 utdanninger er det flere kvinnelige søkere enn mannlige. Ved resterende 32 utdanninger er menn i overvekt.

Utdanninger med overvekt av kvinnelige søkere (ikke rangert)

- Kriminalitetsforebyggende arbeid
- Konflikthåndtering i et flerkulturelt samfunn
- Videreutdanning i etterforskning**
- Videreutdanning i etterforskning av grov vold og drap (H12 og V13)
- Videreutdanning i avhør av barn og ungdom
- Videreutdanning i etterforskning av seksualforbrytelser*
- Videreutdanning i avhørsutdanning – fellesmodul
- Innføring i juridisk metode
- Politiets forvaltningsmessige gjøremål – modul 1*
- Sekretariatsarbeid for forlikrådet – Tvangsfullbyrdelse
- Obligatorisk utdanning for nye politijurister (H12 og V13).

*) mest kvinnedominert (89 – 91 % kvinner)

***) minst kvinnedominert (55 % kvinner)

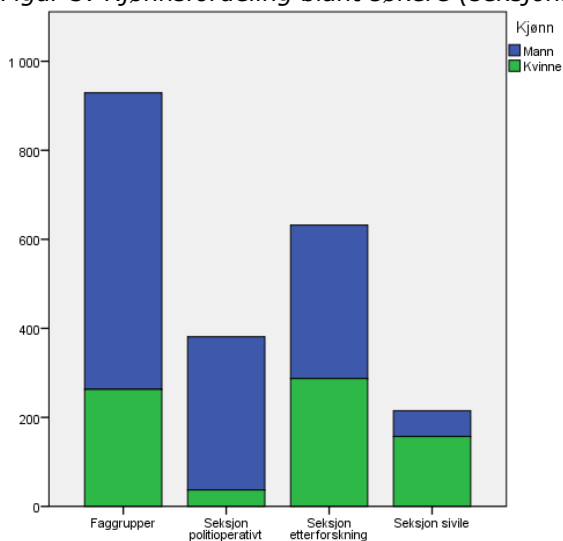
Utdanninger med sterk undervekt av kvinnelige søkere (mindre enn 10 % av søkerne):

- Funksjonsrettet ledelse for innsatsledere
- UEH
- Spesialutdanning – skarpskytter (ingen kvinner)
- NCFI – module 1
- NCFI – module 2
- Instruktørutdanning – utrykningskjøring.

Kjønnsfordeling – seksjonsnivå

Figur 5 illustrerer at tre seksjoner har en overvekt av mannlige søkere: Faggruppene (M:72 %), Seksjon politioperativt (M:90 %) og Seksjon etterforskning (M:55 %). Kun Seksjon sivile har flest kvinnelige søkere (K:73 %)

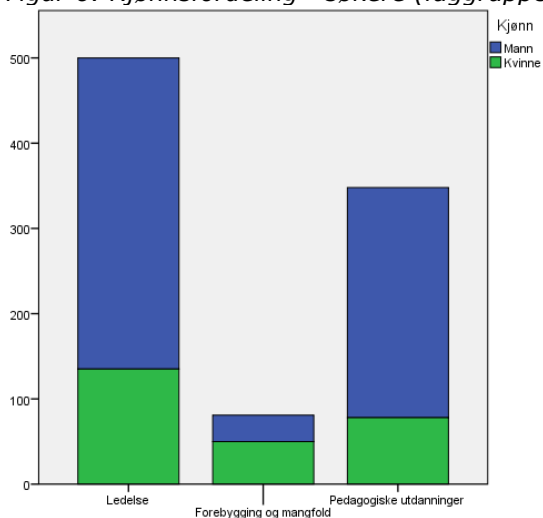
Figur 5: Kjønnsfordeling blant søkere (seksjonsnivå)



Kjønnsfordeling – faggruppene

- Figuren nedenfor illustrerer kjønnsfordelingen blant søkerne i de ulike faggruppene.
- Ledelsesutdanningene og de pedagogiske utdanningene har overvekt av mannlige søkere. Kvinneandelen er på under 30 %
 - Forebygging og mangfold har overvekt av kvinner. Kvinneandel er på 62 %.

Figur 6: Kjønnsfordeling - søkere (faggruppene)



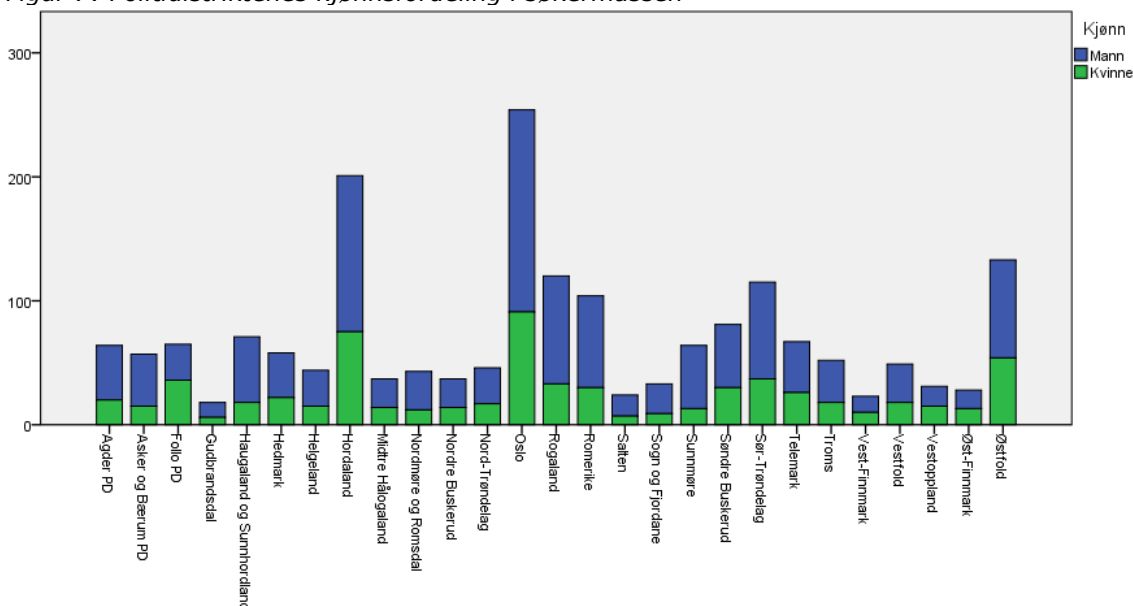
Kjønnsfordeling i politidistriktene

Som figur 7 viser har alle politidistrikt innstilt både menn og kvinner til utdanning

- Follo er det eneste politidistriktet som har innstilt flere kvinner enn menn, hvor 55 % av søkerne er kvinner.
- Sunnmøre er politidistriktet som har innstilt flest menn, hvorav 80% av søkerne er menn.
- 4 politidistrikter (Vest-Finnmark, Vestoppland, Øst-Finnmark og Østfold) har søkergruppe bestående av mellom 40 og 50% kvinner.
- 14 politidistrikter har søkergruppe bestående av mellom 30 og 40 % kvinner.
- 8 politidistrikter har søkergruppe bestående av mellom 20 og 30% kvinner.

Dette betyr at søkerne til samtlige politidistrikter består av minst 20% kvinner.

Figur 7: Politidistriktenes kjønnsfordeling i søkermassen



Kjønnsfordeling i særorganene

Av 126 søkere tilknyttet et særorgan var kvinneandelen på 40,0 %. Sammenlignet med politidistriktenes søkere er kvinneandelen 5,2 % høyere blant særorganenes søkere.

- Namsfogden i Oslo har størst andel kvinnelige søkere (71,4%), mens
- Politidirektoratet og PDMT har lik fordeling mellom kvinner og menn (50%).
- De resterende særorganene har en overvekt av mannlige søkere. Utrykningspolitiet og Økokrim har størst andel mannlige søkere med henholdsvis 100% og 80 % menn (det må bemerkes at Utrykningspolitiet kun hadde 2 søkere.

Kjønnsfordeling - andre etatene

Av 95 søkere som ikke tilhører politi- og lensmannsetaten er 19 kvinner, dvs kvinneandel på 19 %. Alle etatene har flest mannlige søkere med en kvinneandel på 30% eller mindre. AMK har høyest kvinneandel (30 %), mens kvinneandelen er lavest blant de nordiske søkerne (7 %).

2.3 PHS og distriktene, særorgan og andre etater

Det opereres ikke med rangeringsbestemmelser i opptaksprosessen som avgjør hvordan studieplassene skal fordeles, slik tilfellet er ved bacheloropptaket der det er poengsummen (karakterer fra vg.skole og ev tilleggspoeng) til den enkelte søker som avgjør om studieplass tildeles og ved hvilket av de søkte studiestedene.

Fordeling av studieplassene innen EVU-opptaket avgjøres ut fra en skjønnsmessig vurdering av fagmiljøet og eventuelle føringer. Det eksisterer likevel en uskreven regel om at kompetansen skal fordeles «jevnt» til alle politidistrikt og særorgan. I tabellen i vedlegg 2 finner man en oversikt over hvordan studieplassene ble fordelt på noen av utdanningene med oppstart våren 2013 (gjelder stort sett for Seksjon etterforskning) for å illustrere hvordan fordeling gjøres. Generelt gjelder at politidistrikter som innstiller søkere til mange utdanninger får tilsvarende antall tildelte studieplasser. For eksempel har man ved 4 av utdanningene som inngår i oversikten sørget for at alle politidistrikt og særorgan med kvalifiserte søkere har fått minst 1 studieplass.

Antall søkere til en utdanning tolkes som et uttrykk for kompetansebehovet i politidistriktet. Politidistrikter som innstiller mange søkere til en utdanning gir uttrykk for at de har et behov for heving av kompetansen i politidistriktet, og det er derfor en sterk sammenheng mellom antall innstilte søkere og antall som tas opp, samt en sterk sammenheng mellom størrelsen på politidistriktet og antallet som innstilles.

Som tidligere nevnt er det 12 av 45 utdanninger som ikke har knapphet på studieplasser, og hvor man har tilbydd studieplass til alle kvalifiserte søkere. Ser man bort fra det fåtallet som ikke er kvalifisert, vil man ved disse utdanningene ha en perfekt sammenheng mellom antall innstilte søkere og antall tildelte studieplasser.

I tabellen nedenfor vises antall innstilte søkere og antall som er tatt opp, samt en måling av forventet antall innstilte og opptatte studenter ut fra antall ansatte. I oversikten er det skilt mellom politidistrikter og særorganer, siden Politidistriktene og særorganene har ulike funksjoner i etaten med ulikt behov for utdanning. De behandles derfor hver for seg.

Fordeling innstilte søkere og opptatte studenter pr politidistrikt/særorgan og andre etater

Inntaks kvalitet kontrollert for ansatte i politidistrikt/ særorgan (lønnede årsverk per 30.09.2012)					
	Ansatte	Søkere	Forventet antall søkere (Y=a+bx)	Tatt opp	Forventet antall studie plasser (Y=a+bx)
Agder	574,2	64	85,9 (-21,9)	38	50,2 (-12,2)
Asker og Bærum	321,6	57	59,1 (-2,1)	37	34,8 (+2,1)
Follo	310,2	67	57,9 (+7,0)	39	34,1 (+4,8)
Gudbrandsdal	144,2	15	40,3 (-22,3)	14	24,0 (-10,0)
Haugaland og Sunnhordland	252,4	71	51,8 (+19,1)	41	30,6 (+10,3)
Hedmark	377,1	58	65,0 (-7,0)	32	38,2 (-6,2)
Helgeland	188,2	44	44,9 (-0,9)	30	26,7 (+3,2)
Hordaland	922,4	201	122,8 (+78,1)	106	71,5 (+34,4)
Midtre Hålogaland	256,6	38	52,2 (-15,2)	22	30,9 (-8,9)
Nordmøre og Romsdal	231,8	43	49,6 (-6,6)	28	29,3 (-1,3)
Nordre Buskerud	181,2	34	44,2 (-7,2)	24	26,3 (-2,3)
Nord-Trøndelag	284,5	47	55,2 (-9,2)	26	32,6 (-6,6)
Oslo	2527,0	258	292,9 (-38,9)	153	169 (-16,3)
Rogaland	718,6	122	101,2 (+18,7)	67	59,0 (+7,9)
Romerike	618,7	105	90,6 (+13,3)	55	52,9 (+2,1)
Salten	188,6	22	45,0 (-21,0)	16	26,7 (-10,7)
Sogn og Fjordane	187,3	34	44,9 (-11,9)	23	26,6 (-3,6)
Sunnmøre	229,2	64	49,3 (+14,6)	40	29,2 (+10,7)
Søndre Buskerud	412,2	81	68,7 (+12,2)	42	40,3 (+1,6)
Sør-Trøndelag	612,3	118	89,9 (+26,0)	66	52,5 (+13,4)
Telemark	385	66	65,8 (+1,1)	38	38,7 (-0,7)
Troms	297,2	46	56,5 (-4,5)	30	33,3 (-3,3)
Vest-Finnmark	136	23	39,4 (-16,4)	15	23,5 (-8,5)
Vestfold	450,9	50	72,8 (-23,8)	29	42,7 (-13,7)
Vestoppland	195,2	33	45,7 (-14,7)	21	27,1 (-6,1)
Øst-Finnmark	165,6	29	42,6 (-14,6)	18	25,3 (-7,3)
Østfold	564,6	134	84,8 (+48,1)	80	49,6 (30,3)
Sum Politidistrikt		1920	1919,9	1130	1127,4
Særorgan					
KRIPOS	446,5	29		23	
Politi høgskolen	403,8	19		13	
Økokrim	141,8	16		9	
Utrykningspolitiet	48,5	2		1	
PDMT	273,4	4		2	
PST		18		9	
Politiets utlendingsenhet	420,3	22		15	
Namsfogden i Oslo	113,4	7		5	
Politidirektoratet	178,8	10		9	
Totalt Særorgan		126		86	
Andre etater					
Skatteetaten		16		16	
Forsvaret		17		15	
Nordiske søkere		23		23	
AMK		10		10	
Brannvesen		21		7	
Etilsyn		9		5	
Totalt andre etater		96		76	

2.3.1 Fordeling politidistrikt

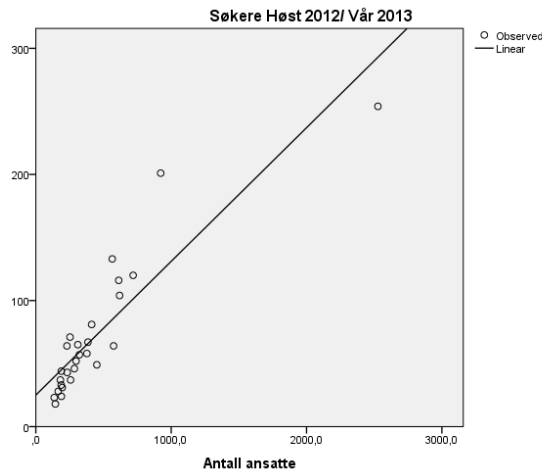
Søkere

Som tabellen ovenfor viser er 1920 av søkerne (89 %) tilknyttet et politidistrikt. Alle politidistrikter har innstilt søkere til etter- og videreutdanning. Som forventet har Oslo innstilt flest søkere (258). Gudbrandsdal har innstilt færrest (15 søkere). Oslo har innstilt søkere til 38 av 45 mulige utdanninger, mens Gudbrandsdal kun har innstilt søkere til 10 av 45 mulige utdanninger.

Det er lite meningsfylt å sammenligne Oslo og Gudbrandsdal uten at man kontrollerer for størrelsen på politidistriktene. Oslo har faktisk innstilt flere søkere til utdanning enn det totale antallet ansatte ved Gudbrandsdal politidistrikt. Man bør naturlig forvente at det er en

sammenheng mellom politidistriktenes søker tall (antallet som innstilles) og politidistriktenes størrelse (antall ansatte). Hvor sterk denne sammenhengen er «testet» og vises i figur 8. Politidirektoratets tall på antall lønnede årsverk i politi- og lensmannsetaten (pr. 30. sept 2012) er oppgitt i kolonnen «Ansatte» i tabellen.

Figur 8: Sammenhengen mellom antall ansatte og søker tall (antall innstilte)



Punktene i diagrammet er observasjonene for de ulike politidistriktene. Regresjonslinjen som går skrått oppover mot høyre kan ses som den idealiserte sammenhengen mellom Y (antall ansatte) og X (antall søkere). Ved en perfekt sammenheng ville alle punktene ligget på regresjonslinjen. Det at regresjonslinjen går skrått oppover til høyre indikerer at det er en sammenheng mellom antall søkere og antall ansatte i politidistriktet. Jo flere ansatte politidistriktet har, jo flere søkere innstiller de til utdanning. Koeffisienten ($R^2=,804$) indikerer også at sammenhengen er sterk. Man kan anta at 80% av forklaringen på fordelingen ligger i hvor mange ansatte politidistriktene har. De resterende 20% av forklaringen skyldes variabler vi ikke har kontrollert for (økonomi, kompetanseplan osv).

I figuren plasserer punktene seg på venstre eller høyre side av regresjonslinjen, med unntak av ett par politidistrikter. Politidistriktene som havner på høyre side er de distrikt som har innstilt færre søkere enn forventet ut fra antall ansatte, mens politidistrikt som havner på venstre side er de som har innstilt flere enn forventet. De som treffer linjen har en perfekt «match» mellom antall innstilte og antall ansatte. Forventet antall innstilte søkere ved en perfekt sammenheng vises i tabellen (fjerde kolonne fra venstre). For eksempel har Agder innstilt 64 søkere, men ved en perfekt sammenheng mellom antall ansatte og antall søkere kunne man forvente at Agder innstilte 85,9 søkere. Til tross for at Oslo har innstilt flest søkere (258), har politidistriktet innstilt færrest søkere (-38) når man kontrollerer for antall ansatte.

En sterk sammenheng mellom størrelsen på politidistriktet og antall som innstilles til etter- og videreutdanning kan kort sies å vise at jevnt over er alle politidistrikt like opptatt av kompetanseheving, uavhengig av størrelse.

Antall innstilte søkere vs antall tildelte studieplasser

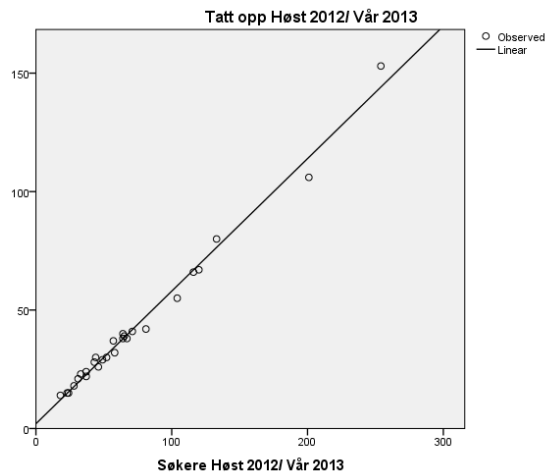
I figur 10 illustreres sammenhengen mellom antall innstilte søkere fra politidistriktene og antall studieplasser som politidistriktene har fått. Man ser at samtlige punkter plasserer seg svært nært regresjonslinjen, hvilket indikerer en svært sterk sammenheng. Koeffisienten ($R^2=,989$) indikerer at stort sett hele forklaringen på fordelingen av studieplassene ligger i hvor mange søkere politidistriktet har innstilt. Man kan si at kun 1% av forklaringen på fordeling av studieplasser skyldes andre forhold enn antall innstilte søkere.

Det er 3 forhold i opptaksprosessen som gjør at man på forhånd kunne ha forventet denne sterke sammenhengen mellom antall innstilte søkere og antall tatt opp. Disse 3 forholdene er:

- Fagmiljøets intensjon er å fordele kompetansen «jevnt» til politidistrikter og særorgan
- Antall innstilte søkere tolkes som et uttrykk for kompetansebehovet i politidistriktet.

- 12 av 45 utdanninger har ikke knapphet på studieplasser (alle kvalifiserte søkere som er innstilt får plass)

Figur 10: Sammenhengen mellom antall innstilte søkere og antall tatt opp

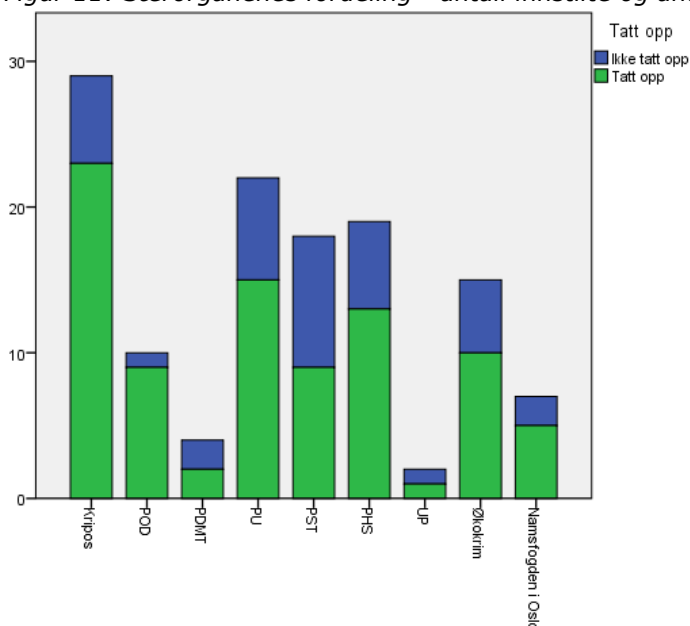


Politidistrikt som befinner seg på venstre side av regresjonslinjen har fått flere studieplasser enn forventet sett i forhold til hvor mange søkere de har innstilt (Hordaland er eksempel på et slikt distrikt). De som befinner seg på høyre side av regresjonslinjen har fått færre studieplasser enn hva antall søkere de har innstilt skulle tilsi (Oslo er et eksempel på et slikt politidistrikt).

2.3.2 Fordeling særorgan

Særorganene har til sammen 126 søkere, hvilket utgjør 6 % av det totale søkertallet. Som figur 11 viser har Kripes og Politiets utlendingsenhet innstilt flest søkere av særorganene med henholdsvis 28 og 22 søkere. Særorganene har innstilt søkere til 33 av 45 utdanninger. Ingen av særorganene har innstilt søkere til de politioperative utdanningene med unntak av Nasjonal beredskap og krisehåndtering. 31 % av søkerne har søkt LOU1 (H12 g V13) og Lederkandidat.

Figur 11: Særorganenes fordeling - antall innstilte og antall opptatte studenter



Av 126 innstilte fra særorganene var det 86 som fikk opptak (68 %). Kripes hadde innstilt flest søkere, og har også fått størst andel av sine søkere (79 %) med på utdanning. Halvparten av søkerne til både PDMT, PST og Utrykningspolitiet har fått tilbud om studieplass.

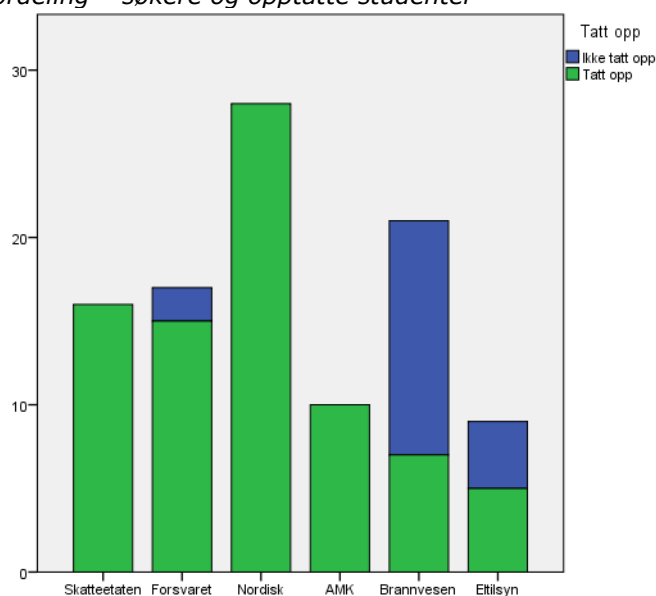
En mer detaljert fremstilling av hvilke utdanninger de ulike særorganene har søkt opptak til, og hvilke de har fått opptak ved fremgår av vedlegg 3.

2.3.3 Fordeling andre etater

96 søkere er tilknyttet en annen etat enn politi- og lensmannsetaten (5 % av det totale antallet søkere). Etatene som er registrert er Skatteetaten, Forsvaret, Brann- og redningsetaten, Etilsyn, Ambulansetjenesten og de andre nordiske landene. For 12 av søkerne har vi ikke informasjon om tilhørighet. Disse kan for eksempel ha tilhørighet til Kystvakten, en videregående skole, et kommunesenter osv.

72 av søkerne (76 %) har søkt opptak til en utdanning innenfor Seksjon Etterforskning. Det er kun *Utdanning av instruktører i operative styringssystemer i brann, helse og politi* og *Nasjonal beredskap og krisehåndtering* som har søkere utenfor politi- og lensmannsetaten, og som ikke tilhører Seksjon Etterforskning

Figur 13: Andre etaters fordeling – søkere og opptatte studenter



På 13 av 45 utdanninger har vi søkere som er tilknyttet en annen etat. Det er flest søkere fra de nordiske landene. Alle de nordiske søkerne fikk tilbud om studieplass, hvilket også var tilfelle for søkerne fra Skatteetaten. Brann- og redningsetaten fikk med minst andel av sine søkere (33 %).

En mer detaljert fremstilling av hvilke utdanninger denne søkergruppen har søkt opptak til, og hvilke de har fått opptak ved fremgår av vedlegg 3.

3 NØKKELTALL – KORT SAMMENDRAG

NØKKELTALL - BACHELOROPPTAKET 2013

- Pr 1. mars viste søkertallene en vekst på hele 18 % sammenlignet med året før. Til sammenligning var den nasjonale veksten i søkere til høyere utdanning 1,2 %. Søkertallene i 2013 representerer det høyeste søkertallet PHS har hatt siden 1992. 2012: 3 442 søkere, 2013: 4 074 søkere (+ 632 søkere)
- Søkerøkningen var på 13 % når vi legger til grunn antall søkere som sendte inn dokumentasjon. 2012: 2 012 reelle søkere, 2013: 2 268 reelle søkere (+ 256 reelle søkere).
- Andelen kvalifiserte søkere i 2012 var 45 % (905 søkere), mens andelen kvalifiserte søkere i 2013 var 40 % (902 søkere). Færre kvalifiserte søkere ved PHS i 2013 må først og fremst sees i sammenheng med strengere praktisering av vandelskravet
- Poenggrensen gikk opp ved alle fire studiestedene. Økningen var størst i Stavern (2,5 poeng), og minst i Oslo (0,1 poeng).
- Oslo er som tidligere det mest populære studiestedet blant søkerne. 56 % av søkerne til PHS har søkt dette studiestedet som sitt høyeste studieønske i 2013. Deretter følger Stavern (19 %), Bodø (17 %) og Kongsvinger (8 %).
- Kvinneandelen blant opptatte studenter høsten 2013 var på 38,4 %. Dette viser en nedgang på 2,8 % sammenlignet med 2012. 2012 var det første året kvinneandelen passerte 40 % (41,2 %). Nedgangen antas å skyldes naturlige svingninger.
- 35 studenter med minoritetsbakgrunn er tatt opp i 2013. Tallet i 2012 var 29
- PHS har en litt yngre studentgruppe enn tilfellet er ellers i universitet- og høgskolesektoren
- PHS har landets høyeste andel søkere som takker ja til tildelt studieplass (97, 2 %)

NØKKELTALL – EVU-OPPTAKET 2012/2013

- Søkertallene til etter og videreutdanning har økt med 2,4 % sammenlignet med tallene for studieåret 2011/2012. Det har vært en jevn økning i søkertallene til EVU de siste årene.
2011/2012: 2 133 søkere, 2012/2013: 2 187 søkere (+ 54 søkere)
- Det er gjennomført opptak til totalt 45 utdanninger høsten 2012 og våren 2013, av disse er 39 videreutdanninger og 6 etterutdanninger.
80 % av søkerne har søkt videreutdanning og 20 % etterutdanning.
- 33 av de 45 utdanningene hadde konkurranse om studieplassene (flere kvalifiserte søkere enn studieplasser). Ved 12 utdanninger kunne alle kvalifiserte tilbys studieplass.

- Fagområdet *Etterforskning og kriminalteknikk* har flest søkere og opptatte studenter, etterfulgt av fagområdet *Ledelse og organisasjon*. *Forebygging og mangfold* har færrest søkere og studenter, og har også færrest utdanninger
- Ansatte i politidistriktene utgjør den klart største søkergruppen.
 - 89 % av søkerne kommer fra politidistriktene
 - 6 % kommer fra særorganene
 - 5 % kommer fra andre etater
- Antall opptatte studenter er **1 303**, og er en økning på 17 % sammenlignet med 2011/2012. 61 % av søkerne har fått tilbud om plass, mens tilsvarende tall i 2011/2012 var ca 50 %. Tendensen er at en stadig større andel av søkerne tas opp.
- Kvinneandelen blant opptatte studenter er samlet på **36 %**. Dette viser en nedgang på 3 % sammenlignet med 2011/2012. Kvinneandelen er lavest på etterutdanninger (20 %). På videreutdanningene er kvinneandelen ca. 38 %.

VEDLEGG

Vedlegg 1a

«Ti på topp»

Studier med flest førsteprioritetssøkere i det samordna opptaket, 2009 – 2013
(rangert)

2009		
Politiutdanning, Oslo	Politihøgskolen	2284
Siviløkonomutdanningen	Norges Handelshøyskole	2156
Rettsvitenskap (jus), start høst	Universitetet i Oslo	2069
Rettsvitenskap	Universitetet i Bergen	1212
Medisin, start høst	Universitetet i Oslo	1139
Psykologi profesjon, start høst	Universitetet i Oslo	1023
Medisin	Norges teknisk-naturvitenskapelige universitet	935
Økonomi og administrasjon	Høgskolen i Sør-Trøndelag	900
Bachelorstudium i sykepleie, Oslo	Høgskolen i Oslo og Akershus	881
Bachelorstudium i fysioterapi	Høgskolen i Oslo og Akershus	876

2010		
Politiutdanning, Oslo	Politihøgskolen	2182
Siviløkonomutdanningen	Norges Handelshøyskole	2062
Rettsvitenskap (jus), start høst	Universitetet i Oslo	2057
Rettsvitenskap	Universitetet i Bergen	1516
Psykologi, årsstudium	Universitetet i Bergen	1009
Psykologi profesjon, start høst	Universitetet i Oslo	1002
Medisin, start høst	Universitetet i Oslo	960
Økonomi og administrasjon	Høgskolen i Sør-Trøndelag	942
Bachelorstudium i fysioterapi	Høgskolen i Oslo og Akershus	898
Medisin	Norges teknisk-naturvitenskapelige universitet	870

2011		
Siviløkonomutdanningen	Norges Handelshøyskole	2112
Rettsvitenskap (jus), start høst	Universitetet i Oslo	2054
Politiutdanning, Oslo	Politihøgskolen	1771
Rettsvitenskap	Universitetet i Bergen	1595
Psykologi, profesjonsstudiet	Norges teknisk-naturvitenskapelige universitet	1297
Psykologi, årsstudium	Universitetet i Bergen	953
Psykologi profesjon, start høst	Universitetet i Oslo	949
Medisin, start høst	Universitetet i Oslo	935
Økonomi og administrasjon	Høgskolen i Sør-Trøndelag	930
Økonomi og administrasjon/revisjon	Høgskolen i Oslo og Akershus	893

2012		
Siviløkonomutdanningen	Norges Handelshøyskole	2301
Rettsvitenskap (jus), start høst	Universitetet i Oslo	2261
Rettsvitenskap	Universitetet i Bergen	1660
Politiutdanning, Oslo	Politihøgskolen	1558

Psykologi profesjon, start høst	Universitetet i Oslo	1044
Økonomi og administrasjon	Høgskolen i Sør-Trøndelag	1003
Medisin, start høst	Universitetet i Oslo	973
Medisin	Norges teknisk-naturvitenskapelige universitet	870
Idrettsvitenskap	Norges idrettshøgskole	851
Sykepleierutdanning	Høgskolen i Sør-Trøndelag	844

2013		
Siviløkonomutdanningen	Norges Handelshøyskole	2265
Rettsvitenskap (jus), start høst	Universitetet i Oslo	2121
Politiutdanning, Oslo	Politi høgskolen	1819
Rettsvitenskap	Universitetet i Bergen	1668
Psykologi profesjon, start høst	Universitetet i Oslo	989
Psykologi, årsstudium	Universitetet i Bergen	942
Økonomi og administrasjon/revisjon	Høgskolen i Oslo og Akershus	884
Sykepleierutdanning, Pilestredet	Høgskolen i Oslo og Akershus	876
Medisin, start høst	Universitetet i Oslo	873
Økonomi og administrasjon	Høgskolen i Sør-Trøndelag	858

Vedlegg 1b

Antall søkere, innsendte, kvalifiserte, tilbud, ja-svar og studenter 2010-2013

	Totalt ant. søkere (1. mars)	Ant. reelle søkere (innsendte)	Ant. kvalifiserte	Ant. tilbud	Ant. ja-svar	Ant. nye studenter
2010	3844	2662	903	762	728	720
2011	3369	2145	921	763	729	717
2012	3442	2012	905	776	738	718
2013	4074	2268	902	747	728	725

EVU

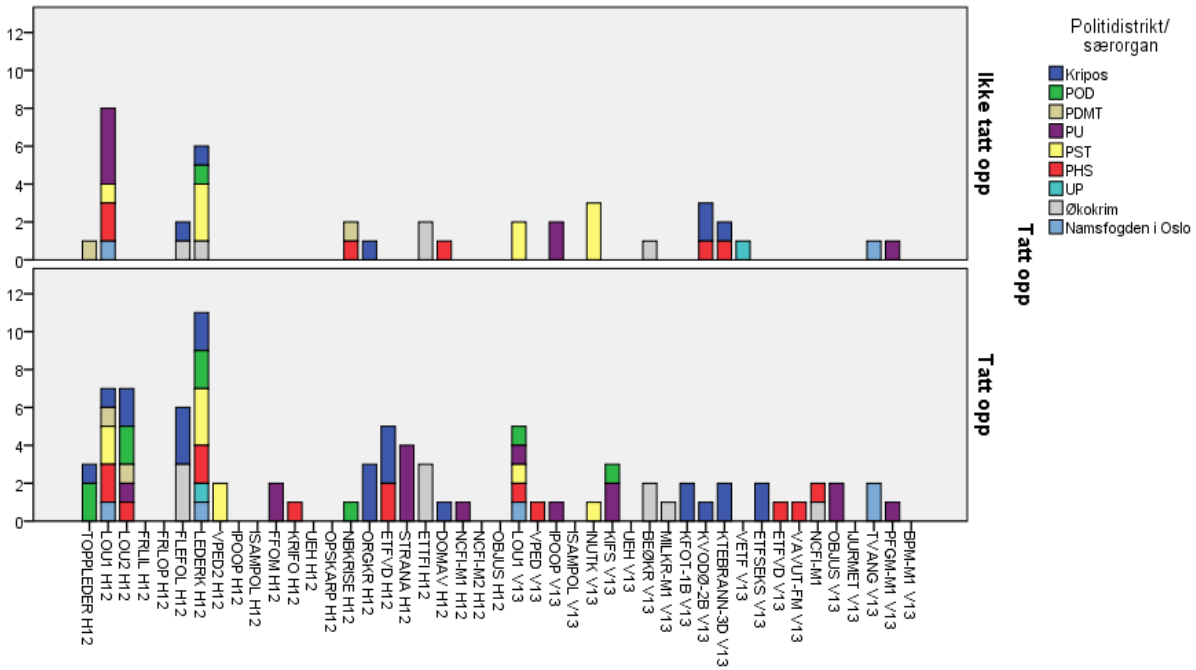
Fordeling av studieplasser pr utdanning for utvalgte studier våren 2013

Utdanning	Fordeling av studieplasser	Supplering ved frafall
Videreutdanning i etterforskning av seksualforbrytelser	<ol style="list-style-type: none"> 1. Alle PD med kvalifiserte søkere har fått 1 studieplass 2. Kritisk behov i PD 3. Store PD har fått 2 studieplasser 	Supplering etter PD
Bekjempelse av økonomisk kriminalitet	<ol style="list-style-type: none"> 1. Alle kvalifiserte søkere er tatt opp 	Ikke aktuelt
Kriminalteknisk fotografering 1B	<ol style="list-style-type: none"> 1. Alle PD med kvalifiserte søkere har fått 1 studieplass 2. PD med flere enn 2 søkere har fått 2 studieplasser 	Etter kvalifikasjon
Videreutdanning av avhørsutdanning - fellesmodul	<ol style="list-style-type: none"> 1. Alle kvalifiserte søkere er tatt opp 	Ikke aktuelt
Kriminalteknisk etterforskning av vold og dødsfallsaker 2A	<ol style="list-style-type: none"> 1. Alle PD med kvalifiserte søkere har fått 1 studieplass 2. PD med flere enn 2 søkere har fått 2 studieplasser 	Supplering etter PD
Videreutdanning i etterforskning	<ol style="list-style-type: none"> 1. Alle PD med kvalifiserte søkere har fått 1 studieplass 2. Store PD med store byer har fått 2 eller 3 studieplasser 	Supplering etter PD
Konflikthåndtering i et flerkulturelt samfunn	<ol style="list-style-type: none"> 1. Alle kvalifiserte søkere er tatt opp 	Ikke aktuelt
Videreutdanning i etterforskning av brannåsted – 3D	<ol style="list-style-type: none"> 1. 12 politibetjenter er tatt opp fra ulike PD 2. 6 fra brannetaten er tatt opp fra ulike PD 3. 7 fra Eltilsyn er tatt opp fra ulike PD 	Supplering fra samme etat
Videreutdanning i bekjempelse av miljøkriminalitet – modul 1	<ol style="list-style-type: none"> 1. Alle kvalifiserte søkere er tatt opp 	Ikke aktuelt
Obligatorisk utdanning for nye politijurister	<ol style="list-style-type: none"> 1. Søkere med tiltredelsesdato før 1. august 2012 er tatt opp 	Supplering etter tiltredelsesdato
Ledelse- og organisasjonsutvikling 1	<ol style="list-style-type: none"> 1. Plassene er fordelt med utgangspunkt i tidligere års fordelinger (kontrollert for størrelse på PD) 2. Kvinner er prioritert ved likhet 	Supplering etter PD

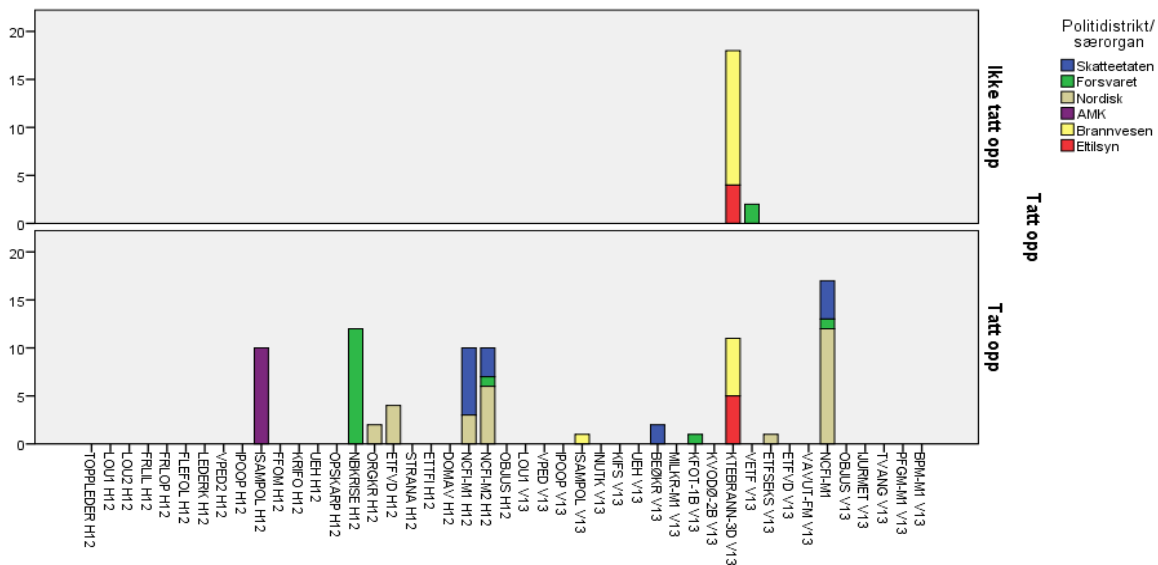
Vedlegg 3

EVU

Særorganenes fordeling – innstilte søkere og opptatte studenter pr utdanning



Andre etaters fordeling – innstilte søkere og opptatte studenter pr utdanning



Kodeoversikt for utdanningene innen EVU

Utdanningskode	Navn på utdanning
BEØKR	Videreutdanning i bekjempelse av økonomisk kriminalitet
BPM-M1	Begrenset politimyndighet – modul 1 Generelt om begrenset politimyndighet
DOMAV	Videreutdanning i avhør av barn og ungdom
ETFFI	Videreutdanning i etterforskning av finansiell etterforskning og inndragning
ETFSEKS	Videreutdanning i etterforskning av seksualforbrytelser
ETFVD	Videreutdanning i etterforskning av grov vold og drap
FFOM	Flerkulturell forståelse og mangfold
FLEFOL	Funksjonsrettet ledelse for etterforskningsledere
FRLIL	Funksjonsrettet ledelse for innsatsledere
FRLOP	Funksjonsrettet ledelse for påtaleledere
IJURMET	Innføring i juridisk metode
INUTK	Instruktørutdanning – Utrykningskjøring
IPOOP	Instruktørutdanning – Politioperative disipliner
ISAMPOL	Utdanning av instruktører i operative styringssystemer i brann, helse og politi (Nødnettprosjektet)
KFOT-1B	Kriminalteknisk fotografering – 1B
KIFS	Konflikthåndtering i et flerkulturelt samfunn
KRIFO	Kriminalitetsforebyggende politiarbeid
KTEBRANN-3D	Kriminalteknisk etterforskning av brannåsted – 3D
KVODØ-2A	Kriminalteknisk etterforskning av vold og dødsfallsaker – 2A
LEDERK	Lederkandidat
LOU1	Ledelse- og organisasjonsutvikling 1
LOU2	Ledelse- og organisasjonsutvikling 2
MILKR-M1	Bekjempelse av miljøkriminalitet – modul 1
NBKRISE	Nasjonal beredskap og krisehåndtering
NCFI-M1	Nordic Computer Forensic Investigators – module 1
NCFI-M2	Nordic Computer Forensic Investigators – module 2
OBJUS	Obligatorisk utdanning for nye politijurister
OPARREST	Spesialutdanning – Arrestasjonsteknikk
OPSKARP	Spesialutdanning – Skarpskytter
ORGKR	Videreutdanning i bekjempelse og forebygging av organisert kriminalitet
PFGM-1	Politiets forvaltningsmessige gjøremål – modul 1
STRANA	Videreutdanning i strategisk analyse
TOPPLEDER	Topplederkandidat
TVANG	Sivil rettspleie på grunnplanet – Tvangsfullbyrdelse
UEH	Grunnutdanning innsatspersonell kategori 3
VAVUT-FM	Videreutdanning i avhørsutdanning – fellesmodul
VETF	Videreutdanning i etterforskning
VPED	Veiledningspedagogikk – modul 1
VPED2	Veiledningspedagogikk – modul 2